

Månedlig Driftsstatusrapport IC4

Rapporteringsperiode: Oktober 2017



Transport-, Bygnings- og Boligministeriet
Frederiksholms Kanal 27F
1220 København K

1. Nuværende indsættelsesplan

20. november 2017

DSB planlagde i oktober måned med en driftspulje på 48 IC4-togsæt, heraf 37 togsæt til indsættelse i daglig drift. De resterende 11 togsæt udgjorde en driftsreserve, som kan anvendes i tilfælde af nedbrud eller i forbindelse med udsving i leverancen af togsæt fra værksted til drift.

DSB
CVR 25 05 00 53

www.dsb.dk

Togsættene har været planlagt anvendt som fremgår af tabel 1.

Tabel 1: Planlagt indsættelse, oktober 2017

IC4	Planlagt
Regional Vest	8
Regional Øst	10
Århus - Esbjerg	8
Inter City /lyn	11
Antal indsatte tog	37

DSB råder i alt over 77 driftsgodkendte togsæt. År til dato har DSB anvendt 75 forskellige togsæt til at betjene trafikken.

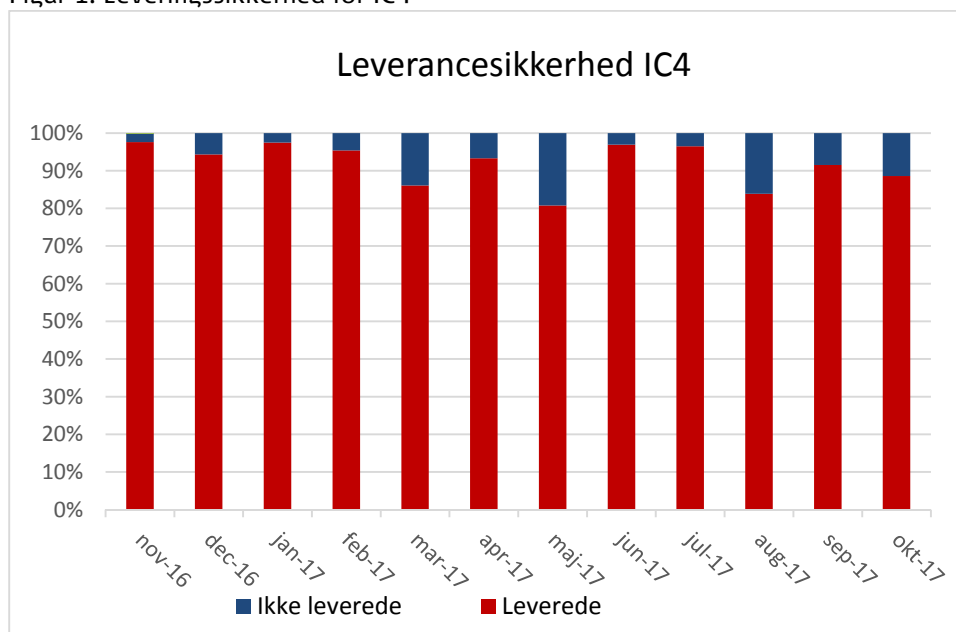
De sidste to togsæt forventes fortsat at være klar til indsættelse i kommerciel trafik i 3. kvartal 2018.

2. Tilgængelighed

Figur 1 viser andelen af IC4-togsæt leveret fra værksted til drift i forhold til det planlagte antal. I oktober 2017 var leveringssikkerheden 88,6%, hvilket svarer til, at cirka 42,5 ud af 48 togsæt i gennemsnit blev leveret fra værksted til drift som planlagt.

I perioden november 2016 til og med oktober 2017 har leveringssikkerheden været 91,8%.

Figur 1: Leveringssikkerhed for IC4

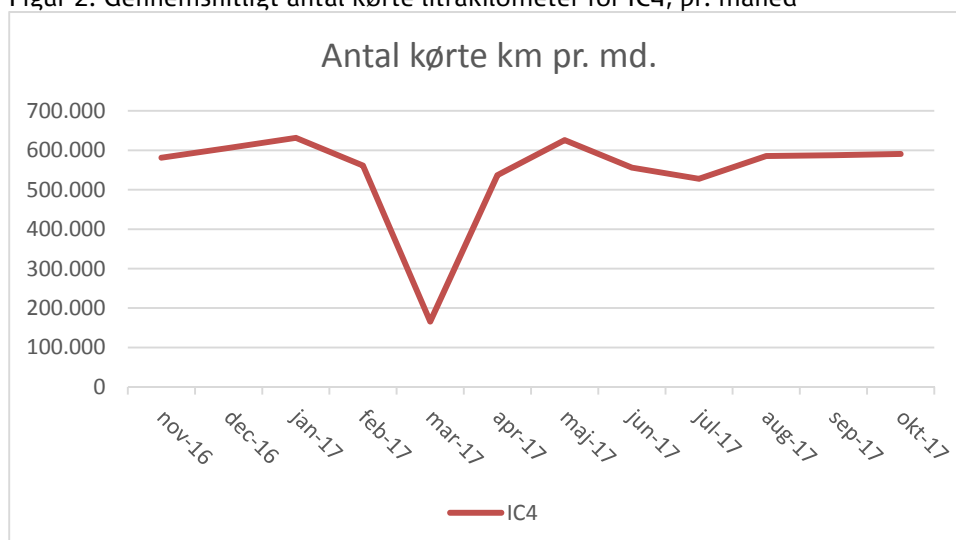


3. Tilbagelagte kilometer

Af figur 2 fremgår den månedlige udvikling i antal kørte kilometer med IC4. I oktober 2017 kørte IC4 ca. 591.00 km. Samlet set svarer det til ca. 16% af den samlede dieselproduktion for DSB i oktober 2017.

IC4's kilometerproduktion var i oktober 2017 på samme niveau som samme måned sidste år.

Figur 2: Gennemsnitligt antal kørte litrakilometer for IC4, pr. måned



4. Kunde- og operatørpunktlighed

Tabel 2 viser kundepunktligheden for den aktuelle måned, år til dato samt de seneste 12 måneder. Til sammenligning er målet for kundepunktlighed i trafikkontrakten 82,4% for fjern- og regionaltog. Den samlede kundepunktlighed for fjern- og regionaltog var 77,8% i oktober 2017.

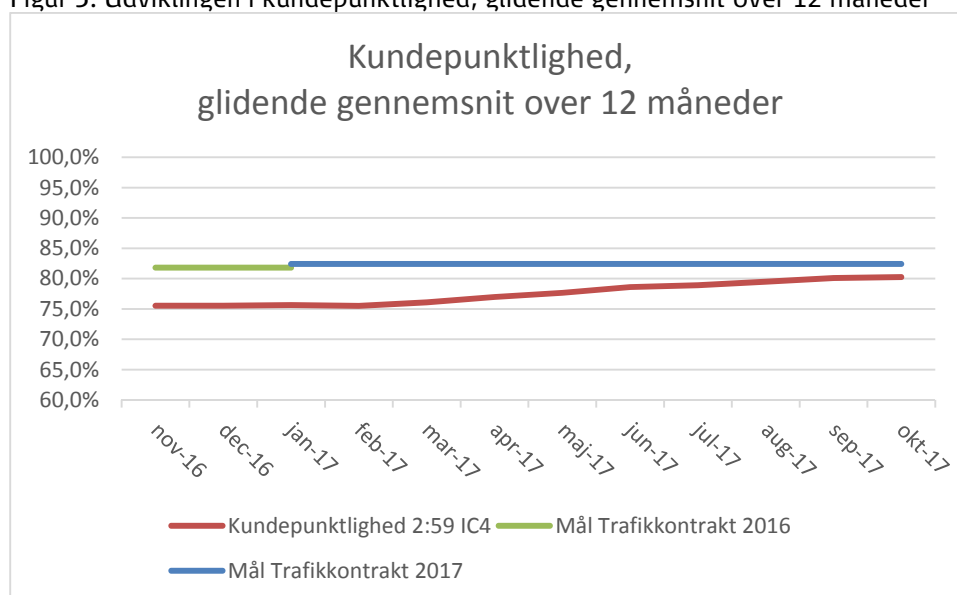
Kundepunktlighed er den andel af det samlede antal ankomne kunder, som er ankommet senest 2:59 minutter efter planen på udvalgte målestationer, inkl. aflysninger.

Tabel 2: Oversigt over kundepunktlighed for IC4

Kundepunktlighed	Aktuel måned	År til dato	Seneste 12 mdr.
IC4	77,0%	81,8%	80,1%

Figur 3 viser udviklingen for IC4 for kundepunktlighed (2:59) som et glidende gennemsnit over 12 måneder.

Figur 3: Udviklingen i kundepunktlighed, glidende gennemsnit over 12 måneder



Tabel 3 viser operatørpunktligheden for den aktuelle måned, år til dato, samt de seneste 12 måneder. Til sammenligning er målet i trafikkontrakten 93,9% for DSB's fjern- og regionaltog. Den samlede operatørpunktlighed for DSB's fjern- og regionaltog var for oktober 2017 94,0%.

Operatørpunktlighed er andelen af det samlede antal målte stationsankomster, hvor et tog ankommer rettidigt til den planlagte ankomststation. Til beregning af operatørpunktlighed betragtes alle ankomster for rettidige bortset fra dem, hvor DSB er ansvarlig for forsinkelsen eller aflysningen.

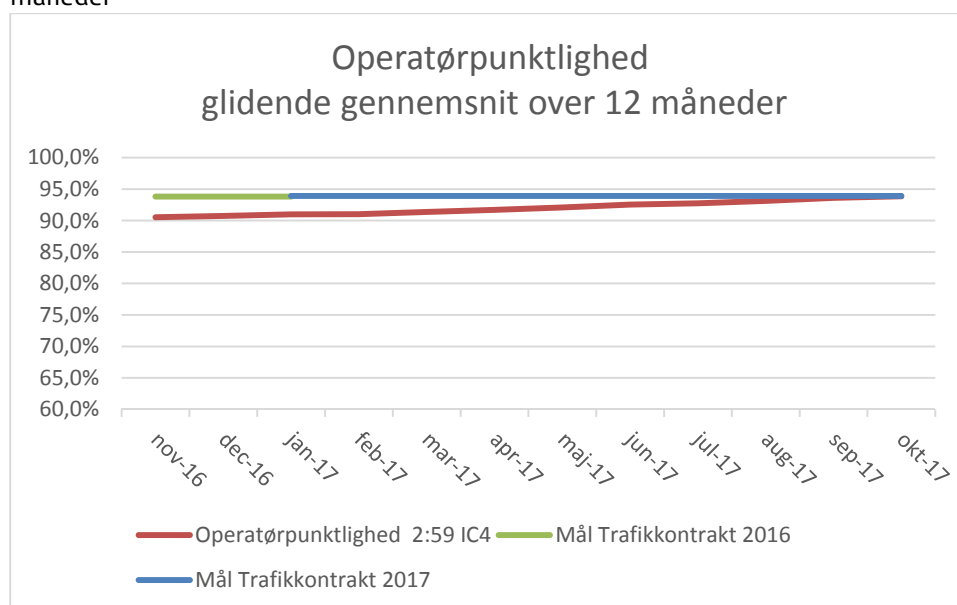
Operatørpunktighed er uafhængig af antal kunder i toget.

Tabel 3: Oversigt over operatørpunktighed for IC4

Operatørpunkt- lighed	Aktuel måned	År til dato	Seneste 12 mdr.
IC4	93,4%	94,3% ¹	93,9%

Figur 4 viser udviklingen i operatørpunktighed for IC4 (2:59), som et glidende gennemsnit over 12 måneder.

Figur 4: Udviklingen i operatørpunktighed for IC4, glidende gennemsnit over 12 måneder



5. Togpunktighed

Tabel 4 viser togpunktigheden for den aktuelle måned, år til dato, samt seneste 12 måneder.

Togpunktighed er andel af ankomster med IC4 senest 2:59 minutter efter plan på udvalgte målestationer inklusive aflysninger.

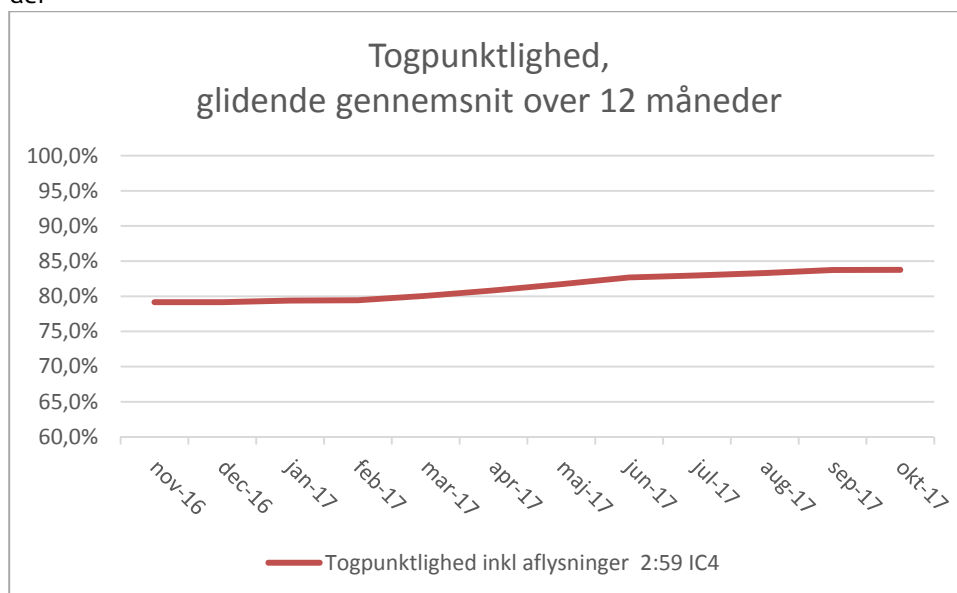
Tabel 4: Oversigt over togpunktighed for IC4

Togpunktighed	Aktuel måned	År til dato	Seneste 12 mdr.
IC4	79,7%	85,3%	83,8%

¹ Transport-, Bygnings- og Boligministeriet har godkendt, at operatørpunktigheden for fjern- og regionaltogetrafikken må renses for påvirkning fra tre driftsproblemer i løbet af 2017.

Figur 5 viser udviklingen i togpunktighed for IC4 (2:59), som et glidende gennemsnit over 12 måneder.

Figur 5: Udviklingen i togpunktighed for IC4, glidende gennemsnit over 12 måneder



6. MDBF

MDBF betegner det antal kilometer, et tog har kørt mellem det forårsager en forsinkende hændelse.

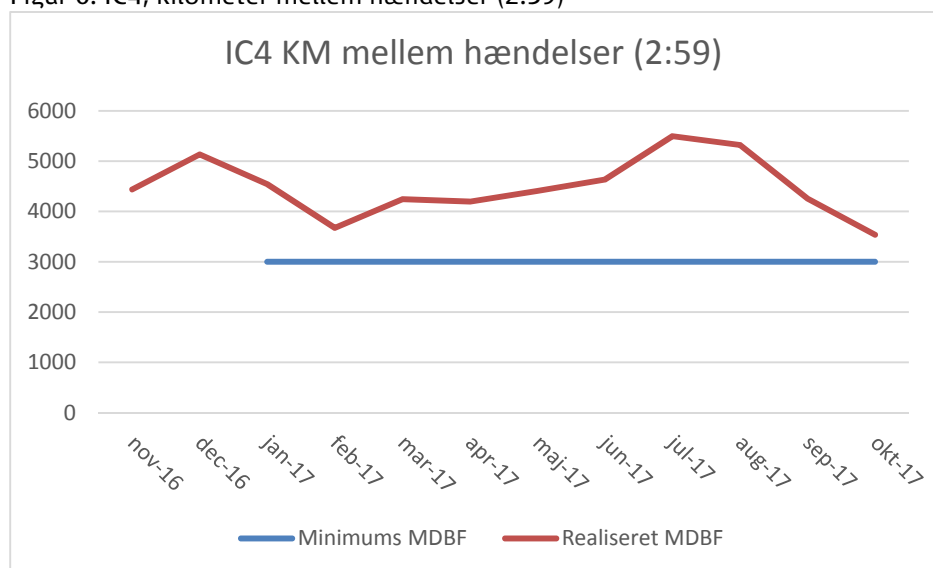
Af tabel 5 fremgår MDBF for henholdsvis aktuel måned, år til dato samt seneste 12 måneder:

Tabel 5: Oversigt over MDBF (2:59) for IC4

Hændelser	Aktuel måned	År til dato	Seneste 12 mdr.
IC4 (2:59)	3.537	4.382	4.447

Af figur 6 fremgår udviklingen i MDBF for IC4 (2:59).

Figur 6: IC4, kilometer mellem hændelser (2:59)



7. Konklusion

Produktionsvolumen for IC4 ligger år til dato på niveau sidste år, hvilket vil sige ca. 5,4 mio. kørte kilometer.

Sammenlignet med samme periode sidste år, er driftsstabiliteten for IC4 fortsat ustabil. Driftsstabiliteten for IC4 ligger dog fortsat højere end det minimum på 3.000 km., som er målsætningen i IC4 anbefalingen fra december 2016.

8. Status på indsættelsesplan

DSB kan konstatere, at der i oktober fortsat var udfordringer med de daglige leverancer fra værksted til drift, jf. figur 1. Det er dog forventningen, at der fra november 2017 vil ske en bedring, blandt andet som følge af en ny værkstedsstruktur.

Vedrørende togets driftsstabilitet er det fortsat vurderingen at denne kan holdes på et niveau over 3.000 km mellem forsinkende hændelser jf. indsættelsesplanen fra december 2016.

DSB forventer også, at det fortsat vil være muligt at overholde DSB's målsætning om daglig indsættelse af cirka 36 togsæt frem til køreplansskiftet ultimo 2017, og at der dagligt vil kunne indsættes cirka 40 togsæt i drift fra køreplansskiftet i december 2017, som det ligeledes er DSB's målsætning.