

Månedlig Driftsstatusrapport IC4/IC2

Rapporteringsperiode: Marts 2016



Transport- og Bygningsministeriet
Frederiksholms Kanal 27 F
1220 København K

Driftsafvikling IC4/IC2

1. Nuværende indsættelsesplan

DSB planlagde i marts 2016 med en driftspulje på 37 IC4 togsæt, heraf 30 togsæt til indsættelse i daglig drift jf. nedenstående tabel. De resterende 7 togsæt udgør en såkaldt driftsreserve, som kan indsættes i tilfælde af nedbrud.

På hverdage køres der med koblede tog i ti regionaltogetsafgange mellem København og Kalundborg og to lyntogsafgange mellem København og Århus.

| IC4 | Planlagt |
|---------------------------|-----------|
| Regional Vest | 17 |
| Regional Øst | 6 |
| Lyntog | 7 |
| Antal indsatte tog | 30 |

DSB planlægger dagligt med en driftspulje på 6 IC2 togsæt, heraf er det planlagt at der indsættes 4 togsæt i daglig drift.

| IC2 | Planlagt |
|---------------------------|----------|
| Regional Vest | 4 |
| Regional Øst | 0 |
| Lyntog | 0 |
| Antal indsatte tog | 4 |

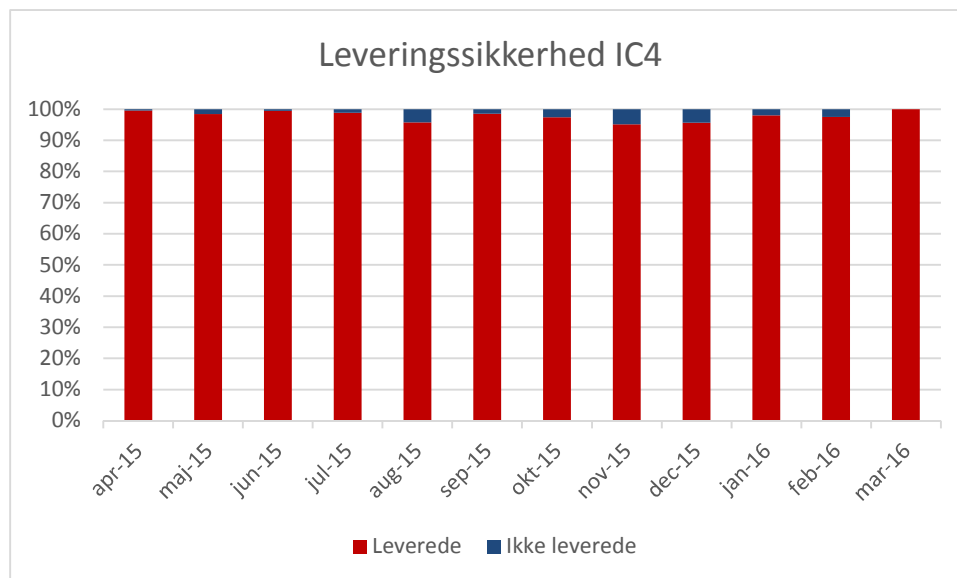
2. maj 2016

DSB
CVR 25 05 00 53

www.dsb.dk

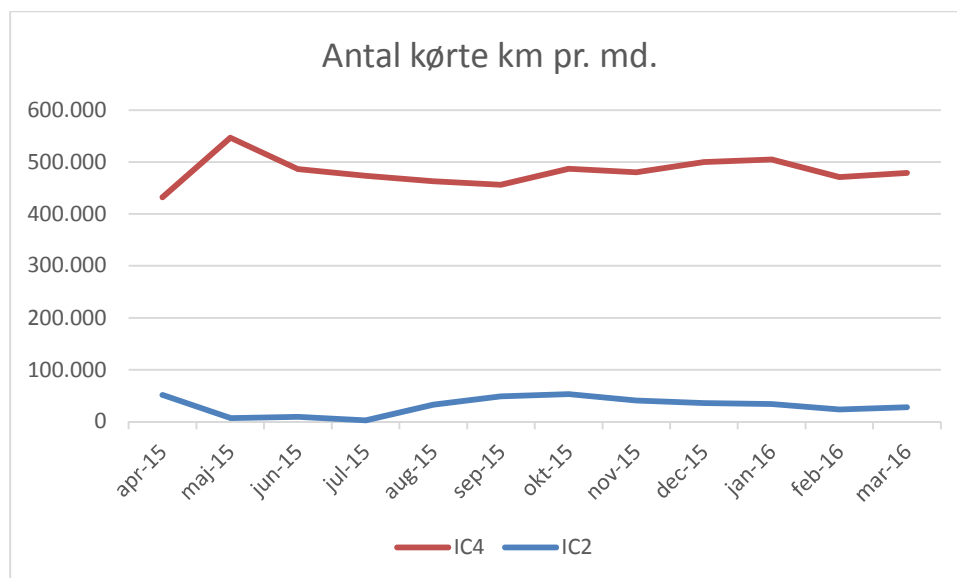
2. Tilgængelighed

Figuren nedenfor viser andelen af leverede IC4 togsæt fra værkstedet i forhold til det planlagte. I marts 2016 lå leveringssikkerheden på 100%. For perioden april 2015 til marts 2016 ligger leveringssikkerheden på 97,8 %.



3. Tilbagelagte kilometer

Af diagrammet nedenfor fremgår den månedlige udvikling i antal kørte km. med henholdsvis IC2 og IC4. I marts er der kørt ca. 30.000 km med IC2 og ca. 480.000 km med IC4. Figuren viser, at der er tale om en stadig stigende anvendelse af IC4 ift. samme periode sidste år, mens IC2 ligger på et stabilt lavt niveau. Den begrænsede anvendelse af IC2 skyldes først og fremmest, at IC2 endnu ikke er på samme tekniske niveau som IC4. Dette forventes først at være tilfældet i 2017.



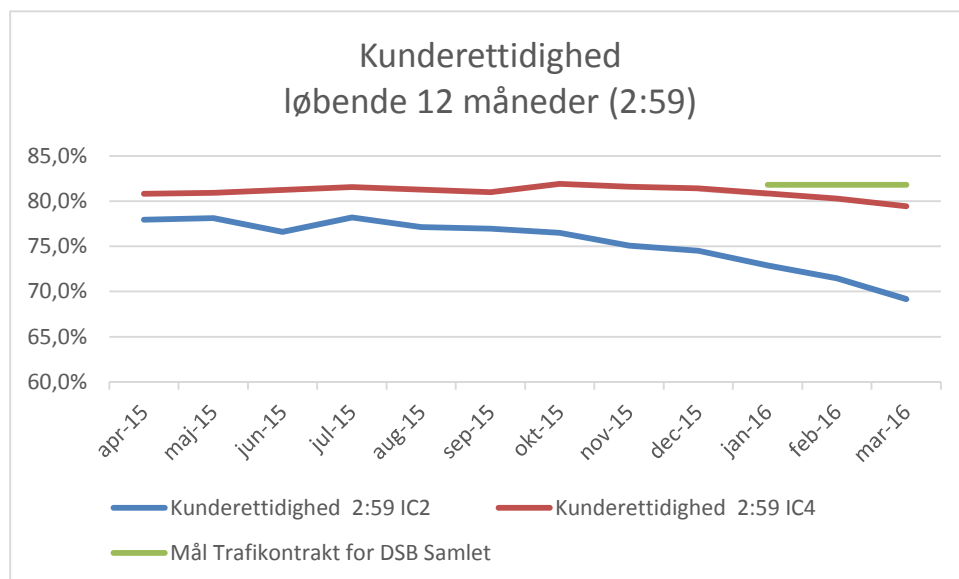
4. Kunde- og Operatørrettidighed

Tabellen nedenfor viser Kunderettidigheden for den aktuelle måned, år til dato samt seneste 12 måneder. Til sammenligning er målet i Trafikkontrakten for DSB samlet på 81,8%.

Kunderettidigheden er den andel af det samlede antal ankomne kunder, som er ankommet senest 2:59 min efter plan på udvalgte målestationer, inkl. aflysninger.

| Kunderettidighed | Aktuel måned | År til dato | Seneste 12 mdr. |
|------------------|--------------|-------------|-----------------|
| IC2 | 64,3% | 61,6% | 69,9% |
| IC4 | 77,7% | 78,8 | 79,4% |

Figuren nedenfor viser udviklingen for henholdsvis IC2 og IC4 for Kunderettidighed (2:59), som et 12 måneders glidende gennemsnit.

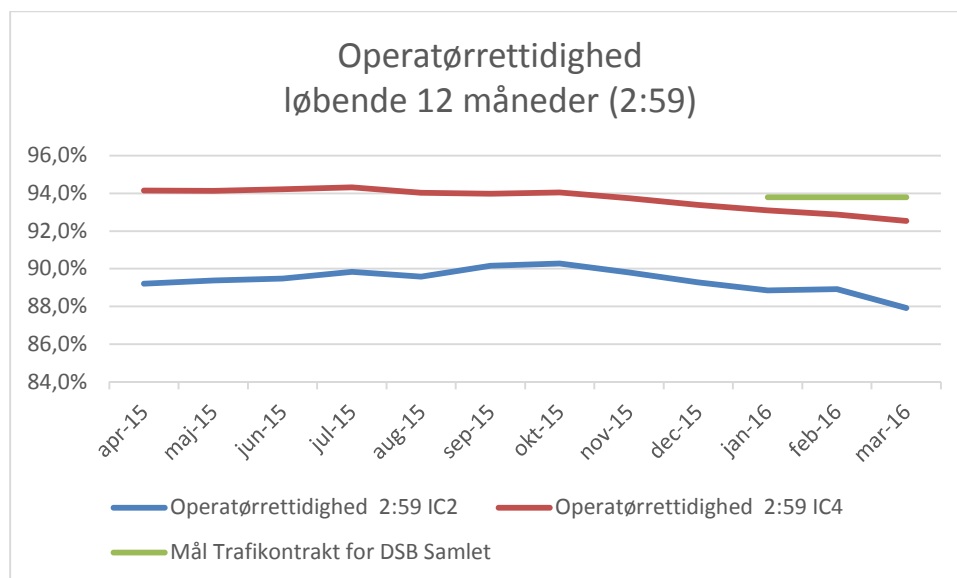


Tabellen nedenfor viser Operatørrettidigheden for den aktuelle måned, år til dato samt seneste 12 måneder. Til sammenligning er målet i Trafikkontrakten for DSB samlet på 93,8%.

Operatørrettidigheden er andelen af det samlede antal målte stationsankomster, hvor et tog ankommer rettidigt til den planlagte ankomststation. Til beregning af operatørrettidigheden betragtes alle ankomster for rettidige bortset fra dem, hvor DSB er ansvarlig for forsinkelsen eller aflysningen. Operatørrettidigheden er uafhængig af antallet af kunder i toget.

| Operatørrettidighed | Aktuel måned | År til dato | Seneste 12 mdr. |
|---------------------|--------------|-------------|-----------------|
| IC2 | 84,0% | 82,9% | 87,9% |
| IC4 | 91,9% | 91,7% | 92,5% |

Figuren nedenfor viser udviklingen i IC4 og IC2s Operatørrettidighed (2:59), som et 12 måneders glidende gennemsnit.

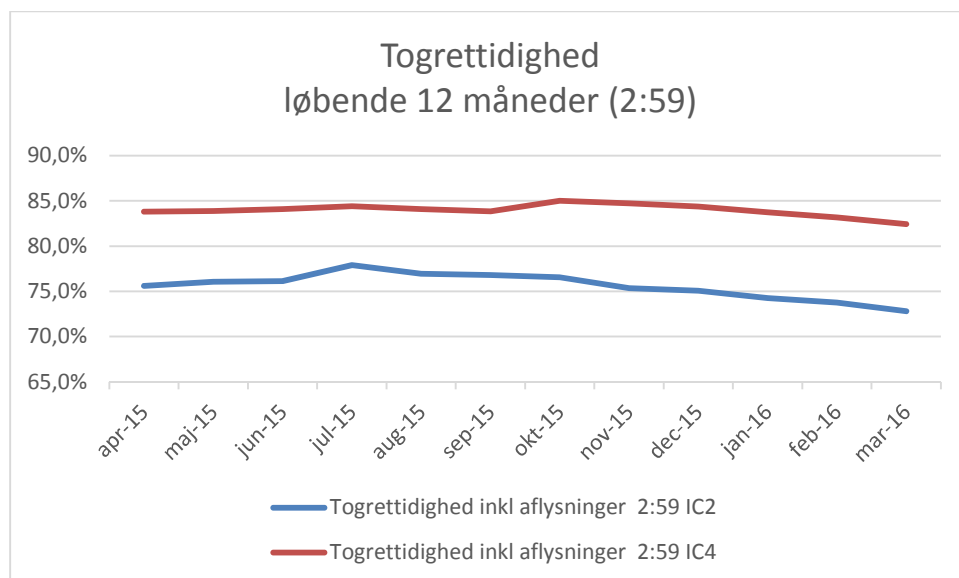


5. Togrettidighed

Tabellen nedenfor viser Togrettidigheden (andel af ankomster med IC4 senest 2:59 efter plan på udvalgte målestationer, inklusive aflysninger) for den aktuelle måned, år til dato samt seneste 12 måneder.

| Togrettidighed | Aktuel måned | År til dato | Seneste 12 mdr. |
|----------------|--------------|-------------|-----------------|
| IC2 | 68,1% | 68,4% | 72,8% |
| IC4 | 80,8% | 81,5% | 82,4% |

Figuren nedenfor viser udviklingen i IC4 og IC2s Togrettidighed (2:59), som et 12 måneders glidende gennemsnit.



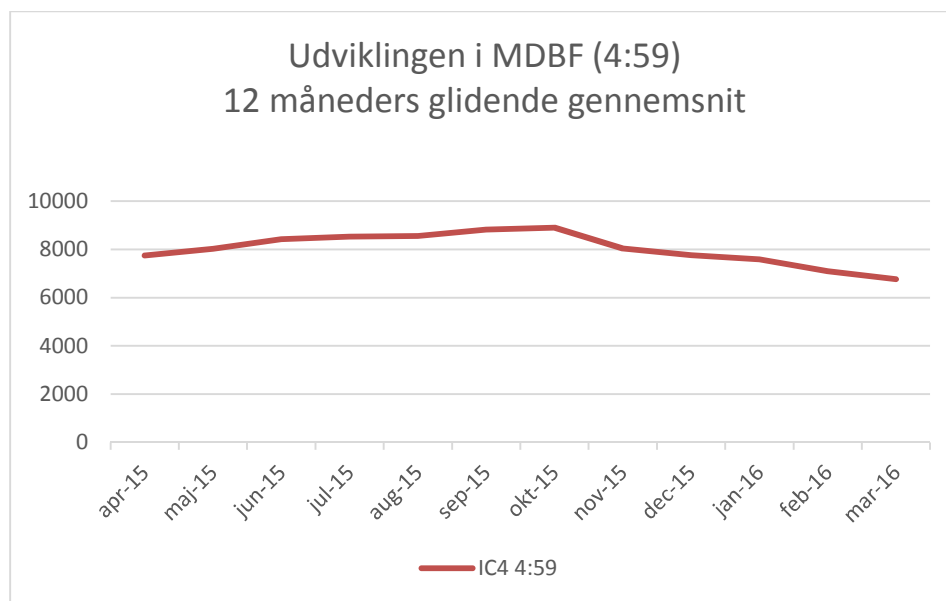
6. MDBF

Antallet af km mellem en forsinkende hændelser (2:59) lå i marts 2016 på 1.335 for IC2 og 3.151 km for IC4. Gennemsnittet for de seneste 12 måneder ligger på 2.533 for IC2 og 4.965 for IC4.

| Hændelser | Aktuel måned | År til dato | Seneste 12 mdr. |
|------------|--------------|-------------|-----------------|
| IC2 (2:59) | 1.335 | 1.838 | 2.533 |
| IC4 (2:59) | 3.151 | 3.318 | 4.965 |

Ift DSBs Indsættelsesplan for IC4, hvor slutmålet er 20.000 km, er kriteriet 4:59 for en forsinkelse. For at kunne sammenligne hermed, er MDBF for IC4 opgjort nedenfor:

| Hændelser | Aktuel måned | År til dato | Seneste 12 mdr. |
|------------|--------------|-------------|-----------------|
| IC4 (4:59) | 4.354 | 4.910 | 6.769 |



7. Konklusion

IC4s produktionsvolumen og indsættelse er kontinuerligt stigende. Der er i marts 2016 kørt ca. 25% flere kilometer med IC4 end i marts 2015 og antallet af indsatte tog er øget med 10 i forhold til marts 2015.

Vedrørende MDBF for IC4 kan det konstateres, at marts måned medførte det laveste antal km. mellem hændelser i 2016.

Der foreligger fortsat ikke nogen entydig forklaring på udviklingen, men de væsentligste årsager til forsinkelser er fortsat vognkasse (døre, trin, kobling) kraftforsyning (motor) og bremses. Hertil kommer, at der for marts 2016 en stigning i antallet af fejl ift. togets togcomputere.

På baggrund af den fortsat lave MDBF fortsættes arbejdet med at forbedre MDBF'en. I første omgang er målet at bringe MDBF tilbage på 2015 niveau, hvilket bl.a. har afstedkommet, at der er sat fokus på, at fejlramte togsæt ikke forårsager forsinkelser flere gange.

På lang sigt arbejdes der fortsat frem mod 2019 med at færdiggøre toget samt rette designfejl.

Det er desværre et generelt billede for DSB's materiel, at kunde- og operatørrettidigheden er udfordret, men det er fortsat i begrænset omfang, at den faldende MDBF for IC4 påvirker kunde- og operatørrettidigheden, og det er dermed lykkedes at opretholde kunde- og operatørrettidigheden på et niveau tæt ved de samlede kontraktmål for DSB.