

# Månedlig Driftsstatusrapport IC4/IC2

## Rapporteringsperiode: Juni 2016



Transport- og Bygningsministeriet  
Frederiksholms Kanal 27 F  
1220 København K

### Driftsafvikling IC4/IC2

#### 1. Nuværende indsættelsesplan

DSB planlagde i juni 2016 med en driftspulje på 42 IC4 togsæt, heraf 31 togsæt til indsættelse i daglig drift. De resterende 11 togsæt udgør en såkaldt driftsreserve, som kan indsættes i tilfælde af nedbrud samt anvendes i tilfælde af skolerejser.

Togene har været anvendt således:

IC4	Planlagt
Regional Vest	7
Regional Øst	7
Århus - Esbjerg	11
Intercity /lyn	6
<b>Antal indsatte tog</b>	<b>31</b>

År til dato har DSB anvendt de 64 tilgængelige IC4 togsæt til at betjene trafikken. De resterende fem af de i alt 69 kommercielt godkendte togsæt anvendes til test af kommende hardware og softwarepakker.

DSB planlagde dagligt med en driftspulje på 7 IC2 togsæt, heraf er det planlagt, at der indsættes 4 togsæt i daglig drift, 3 anvendes som driftsreserve.

IC2	Planlagt
Regional Vest	4
Regional Øst	0
Lyntog	0
<b>Antal indsatte tog</b>	<b>4</b>

### Direktions- sekretariatet

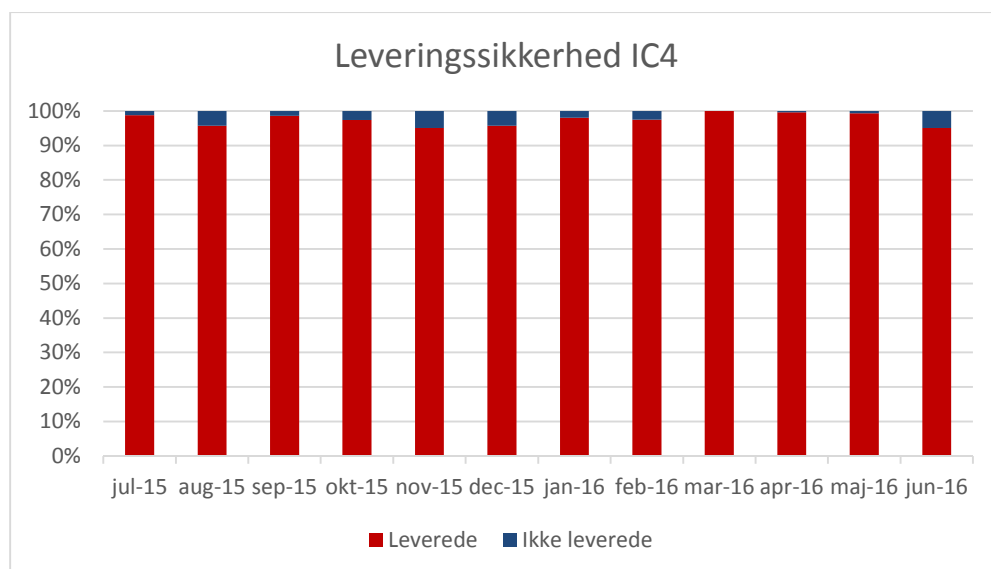
25. august 2016

DSB  
CVR 25 05 00 53

[www.dsb.dk](http://www.dsb.dk)

## 2. Tilgængelighed

Figuren nedenfor viser andelen af leverede IC4 togsæt fra værkstedet i forhold til det planlagte. I juni 2016 lå leveringssikkerheden på 95,3%. I perioden juli 2015 til og med juni 2016 lå leveringssikkerheden på 97,5%.

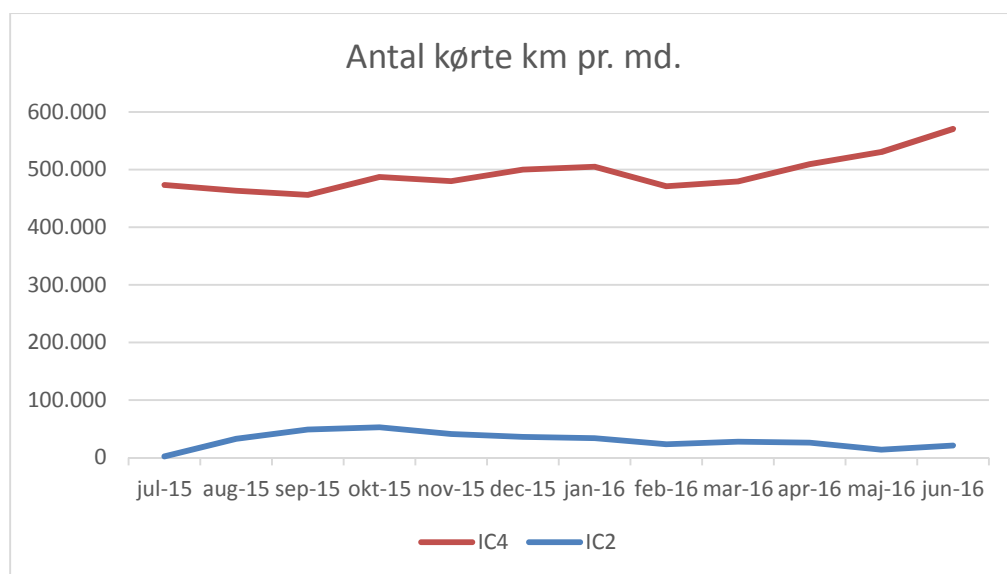


### 3. Tilbagelagte kilometer

Af diagrammet nedenfor fremgår den månedlige udvikling i antal kørte km med henholdsvis IC2 og IC4.

I juni er der kørt ca. 570.000 km med IC4 og ca. 20.000 km med IC2, hvilket samlet set svarer til ca. 14% af den samlede dieselproduktion for DSB i juni 2016.

Der er fortsat tale om en stadigt stigende anvendelse af IC4. IC2 ligger på et stabilt lavt niveau.



### 4. Kunde- og Operatørrettidighed

Tabellen nedenfor viser kunderettidigheden for den aktuelle måned, år til dato samt de seneste 12 måneder.

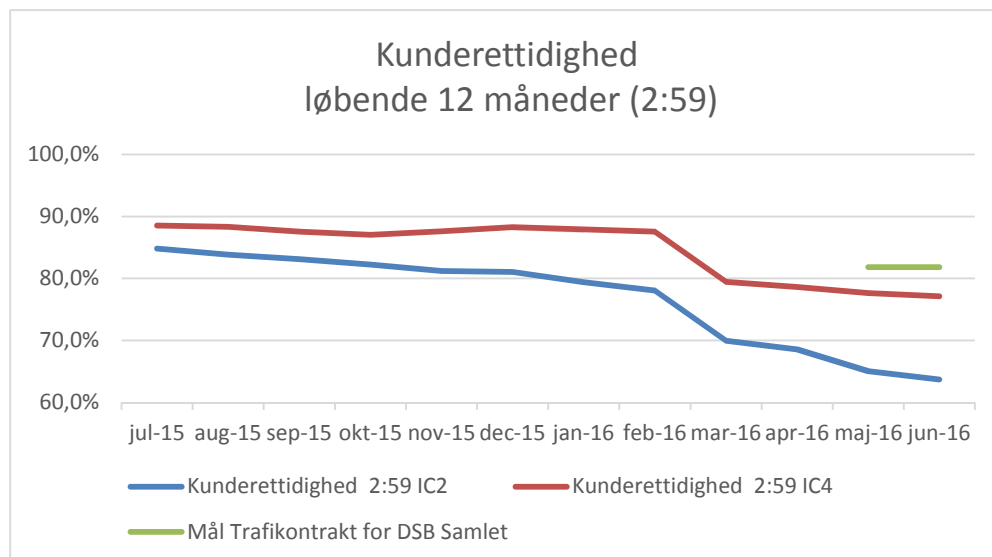
Til sammenligning er målet for kunderettidigheden i trafikkontrakten 81,8% for DSB's fjern og regionaltoget.

Den samlede kunderettidighed for DSB's fjern- og regionaltoget endte på 68,4% i juni 2016.

Kunderettidigheden er den andel af det samlede antal ankomne kunder, som er ankommet senest 2:59 min efter plan på udvalgte målestationer, inkl. aflysninger.

Kunderettidighed	Aktuel måned	År til dato	Seneste 12 mdr.
IC2	49,4%	55,8%	63,7%
IC4	71,3%	75,7%	76,7%

Figuren nedenfor viser udviklingen for henholdsvis IC2 og IC4 for kunderettidighed (2:59) som et 12 måneders glidende gennemsnit.



Tabellen nedenfor viser operatørrettidigheden for den aktuelle måned, år til dato samt de seneste 12 måneder.

Til sammenligning er målet i trafikkontrakten 93,8% for DSB's fjern- og regionaltog. Den samlede operatørrettidighed for DSB's fjern og regionaltog endte på 90,4 % i juni 2016.

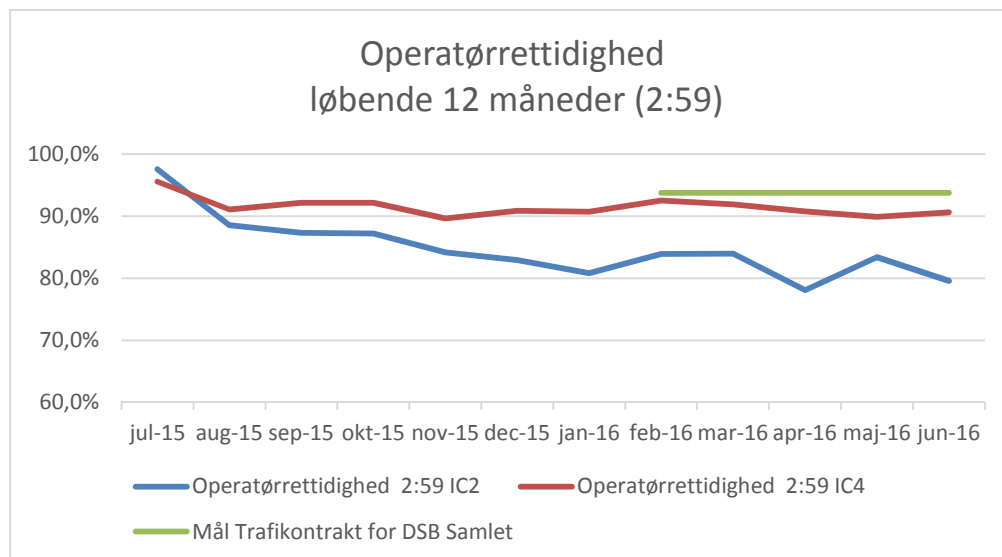
Operatørrettidigheden er andelen af det samlede antal målte stationsankomster, hvor et tog ankommer rettidigt til den planlagte ankomststation.

Til beregning af operatørrettidigheden betragtes alle ankomster for rettidige bortset fra dem, hvor DSB er ansvarlig for forsinkelsen eller aflysningen.

Operatørrettidigheden er uafhængig af antallet af kunder i toget.

Operatørrettidighed	Aktuel måned	År til dato	Seneste 12 mdr.
IC2	79,6%	81,6%	84,8%
IC4	89,3%	90,8%	92,5%

Figuren nedenfor viser udviklingen i IC4 og IC2's operatørrettidighed (2:59), som et 12 måneders glidende gennemsnit.

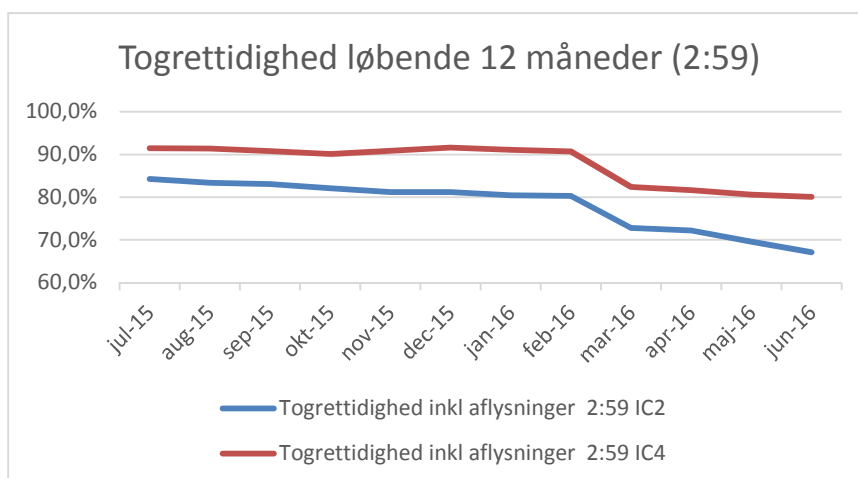


## 5. Togrettidighed

Tabellen nedenfor viser togrettidigheden (andel af ankomster med IC4 senest 2:59 min efter plan på udvalgte målestationer, inklusive aflysninger) for den aktuelle måned, år til dato samt seneste 12 måneder.

Togrettidighed	Aktuel måned	År til dato	Seneste 12 mdr.
IC2	53,8%	63,0%	67,1%
IC4	75,4%	79,1%	79,7%

Figuren nedenfor viser udviklingen i IC4 og IC2's togrettidighed (2:59), som et 12 måneders glidende gennemsnit.



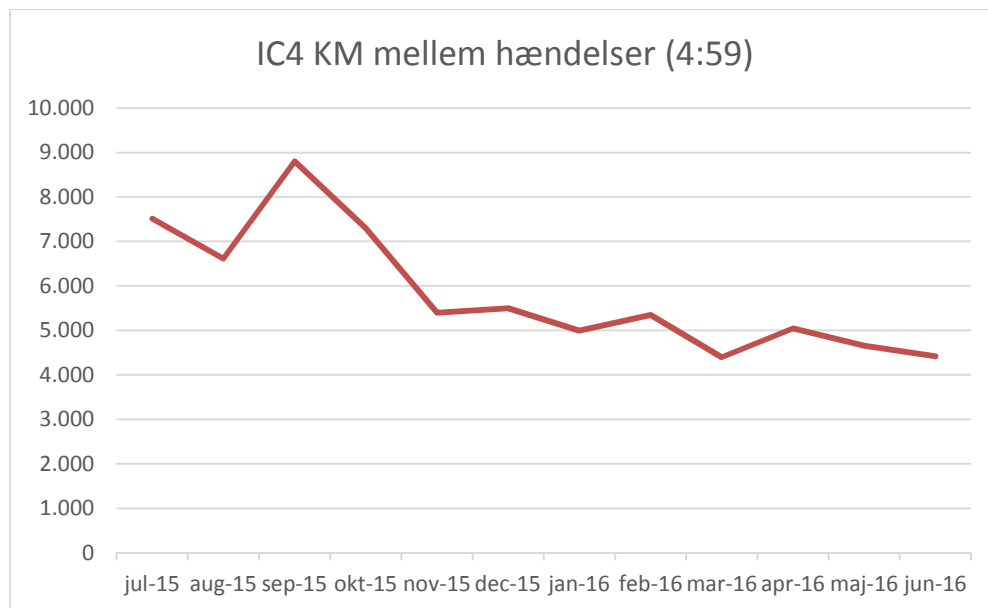
## 6. MDBF

Af nedenstående tabel fremgår antallet af kilometer, som henholdsvis IC4 og IC2 har kørt mellem det har forårsaget en forsinkende hændelse i denne måned, år til dato og seneste 12 måneder.

Hændelser	Aktuel måned	År til dato	Seneste 12 mdr.
IC2 (2:59)	1.129	1.691	2.165
IC4 (2:59)	3.222	3.566	3.342

Ift. DSB's indsættelsesplan for IC4, hvor slutmålet er 20.000 km, er kriteriet 4:59 min for en forsinkelse. For at kunne sammenligne hermed er MDBF for IC4 opgjort nedenfor:

Hændelser	Aktuel måned	År til dato	Seneste 12 mdr.
IC4 (4:59)	4.421	4.771	5.154



## 7. Konklusion

IC4's produktionsvolumen ligger år til dato ca. 16% over samme periode sidste år. Antallet af indsatte tog er øget med otte togsæt i forhold til samme periode sidste år.

Vedrørende MDBF for IC4 kan det konstateres, at niveauet fortsat er utilfredsstillende lavt ift. samme periode sidste år, og at MDBF er stabiliseret på et lavt niveau.

Der foreligger ikke nogen entydig forklaring på udviklingen, men de væsentligste årsager til forsinkelser er stadig vognkasse (døre, trin, kobling) kraftforsyning (motor) og bremsesystem. Opgraderingen af powerpacks fortsætter efter planen, og der er også besluttet en opgradering af togets bremsesystem.

DSB arbejder på at fremlægge en anbefaling for forligskredsen ultimo 2016 om den videre færdiggørelse og idriftsættelse af IC4.

Det er desværre et generelt billede for DSB's materiel i juni, at kunde- og operatørrettidigheden er udfordret, hovedsageligt i forbindelse med forsinkelser i forbindelse med sporarbejder på Østfyn, fejl på sikringsanlæg og køreledninger samt materielforhold. Men det er fortsat i begrænset omfang, at den faldende MDBF for IC4 påvirker rettidigheden.