

# Månedlig Driftsstatusrapport IC4/IC2

## Rapporteringsperiode: Juli 2016



Transport- og Bygningsministeriet  
Frederiksholms Kanal 27 F  
1220 København K

### Direktions- sekretariatet

25. august 2016

DSB  
CVR 25 05 00 53

[www.dsb.dk](http://www.dsb.dk)

### Driftsafvikling IC4/IC2

#### 1. Nuværende indsættelsesplan

DSB planlagde i juli 2016 med en driftspulje på 42 IC4 togsæt, heraf 28 togsæt til indsættelse i daglig drift. De resterende 14 togsæt udgør en såkaldt driftsreserve, som kan indsættes i tilfælde af nedbrud samt anvendes i tilfælde af skolerejser.

Togene har været anvendt således:

IC4	Planlagt
Regional Vest	1
Regional Øst	6
Århus - Esbjerg	10
Intercity /lyn	11
<b>Antal indsatte tog</b>	<b>28</b>

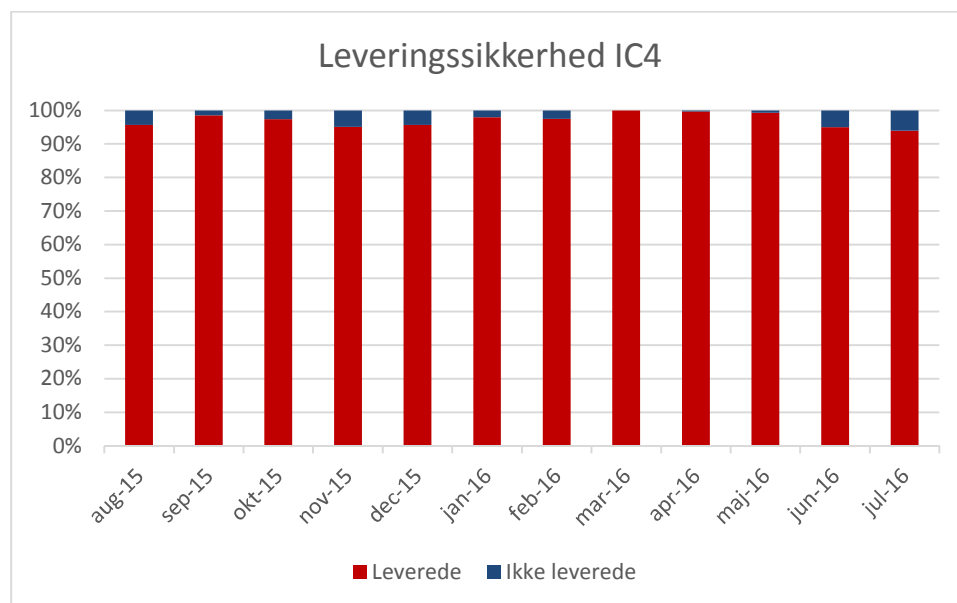
År til dato har DSB anvendt de 64 tilgængelige IC4 togsæt til at betjene trafikken. De resterende fem af de i alt 69 kommercielt godkendte togsæt anvendes til test af kommende hardware og softwarepakker.

DSB planlagde dagligt med en driftspulje på 7 IC2 togsæt, heraf er det planlagt, at der indsættes 4 togsæt i daglig drift, 3 anvendes som driftsreserve.

IC2	Planlagt
Regional Vest	4
Regional Øst	0
Lyntog	0
<b>Antal indsatte tog</b>	<b>4</b>

## 2. Tilgængelighed

Figuren nedenfor viser andelen af leverede IC4 togsæt fra værkstedet i forhold til det planlagte. I juli 2016 lå leveringssikkerheden på 94,0%. I perioden august 2015 til og med juli 2016 lå leveringssikkerheden på 97,1%.

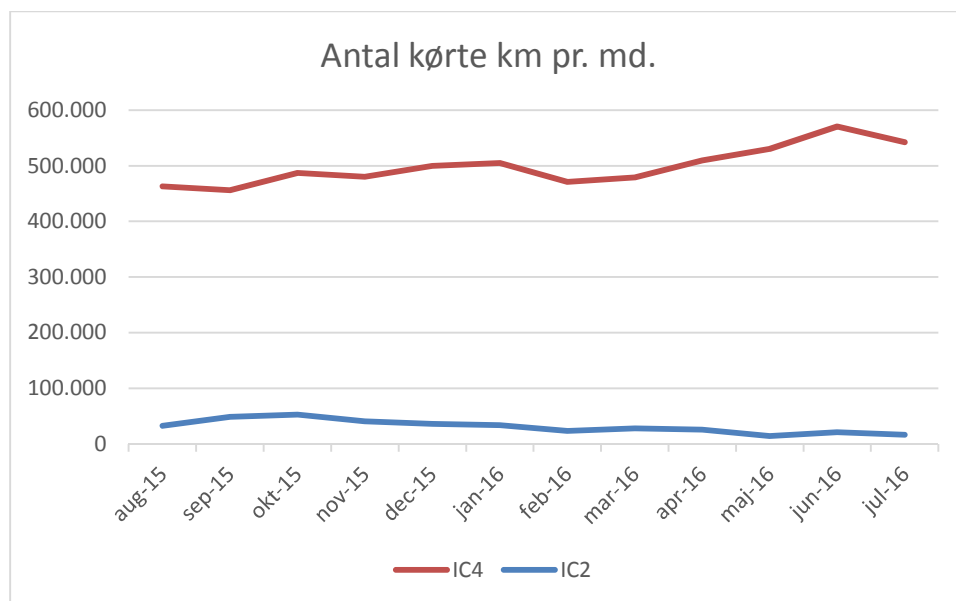


## 3. Tilbagelagte kilometer

Af diagrammet nedenfor fremgår den månedlige udvikling i antal kørte km med henholdsvis IC2 og IC4.

I juli er der kørt ca. 540.000 km med IC4 og ca. 15.000 km med IC2, hvilket samlet set svarer til ca. 14% af den samlede dieselproduktion for DSB i juli 2016.

Der er fortsat tale om en stadigt stigende anvendelse af IC4. IC2 ligger på et stabilt lavt niveau.



#### 4. Kunde- og Operatørrettidighed

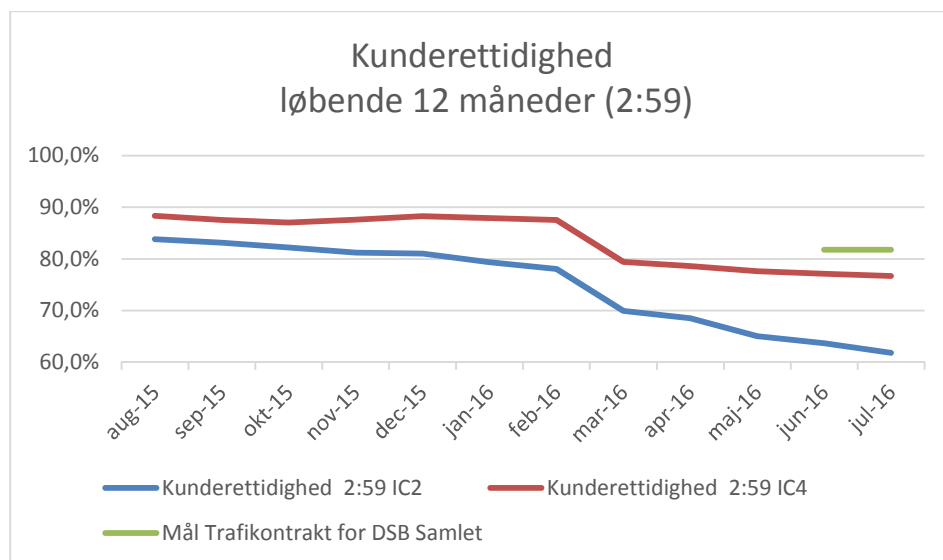
Tabellen nedenfor viser kunderettidigheden for den aktuelle måned, år til dato samt de seneste 12 måneder.

Til sammenligning er målet for kunderettidigheden i trafikkontrakten 81,8% for DSB's fjern og regionaltog. Den samlede kunderettidighed for DSB's fjern- og regionaltog endte på 80,4 % i juli 2016.

Kunderettidigheden er den andel af det samlede antal ankomne kunder, som er ankommet senest 2:59 min efter plan på udvalgte målestationer, inkl. aflysninger.

Kunderettidighed	Aktuel måned	År til dato	Seneste 12 mdr.
IC2	76,4%	60,3%	61,8%
IC4	82,3%	76,7%	76,3%

Figuren nedenfor viser udviklingen for henholdsvis IC2 og IC4 for kunderettidighed (2:59) som et 12 måneders glidende gennemsnit.



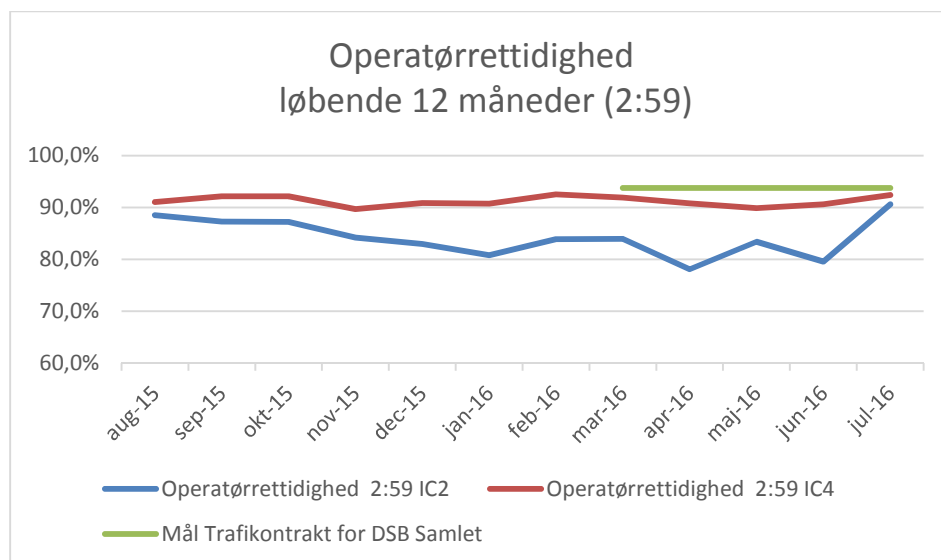
Tabellen nedenfor viser operatørrettidigheden for den aktuelle måned, år til dato samt de seneste 12 måneder. Til sammenligning er målet i trafikkontrakten 93,8% for DSB's fjern- og regionaltog. Den samlede operatørrettidighed for DSB's fjern og regionaltog endte på 94,0 % i juli 2016.

Operatørrettidigheden er andelen af det samlede antal målte stationsankomster, hvor et tog ankommer rettidigt til den planlagte ankomststation. Til beregning af operatørrettidigheden betragtes alle ankomster for rettidige bortset fra dem, hvor DSB er ansvarlig for forsinkelsen eller aflysningen.

Operatørrettidigheden er uafhængig af antallet af kunder i toget.

Operatørrettidighed	Aktuel måned	År til dato	Seneste 12 mdr.
IC2	90,6%	82,9%	84,2%
IC4	92,4%	91,1%	91,1%

Figuren nedenfor viser udviklingen i IC4 og IC2's operatørrettidighed (2:59), som et 12 måneders glidende gennemsnit.

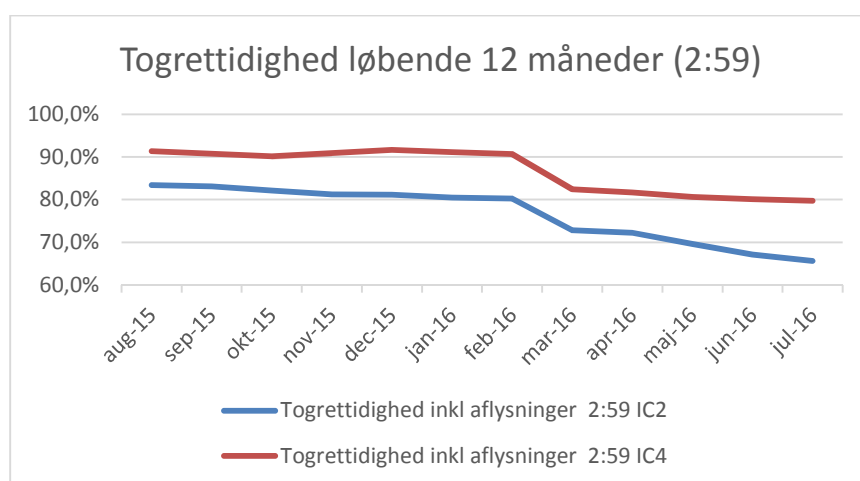


## 5. Togrettidighed

Tabellen nedenfor viser togrettidigheden (andel af ankomster med IC4 senest 2:59 min efter plan på udvalgte målestationer, inklusive aflysninger) for den aktuelle måned, år til dato samt seneste 12 måneder.

Togrettidighed	Aktuel måned	År til dato	Seneste 12 mdr.
IC2	79,9%	65,4%	65,6%
IC4	85,0%	80,0%	79,4%

Figuren nedenfor viser udviklingen i IC4 og IC2's togrettidighed (2:59), som et 12 måneders glidende gennemsnit.



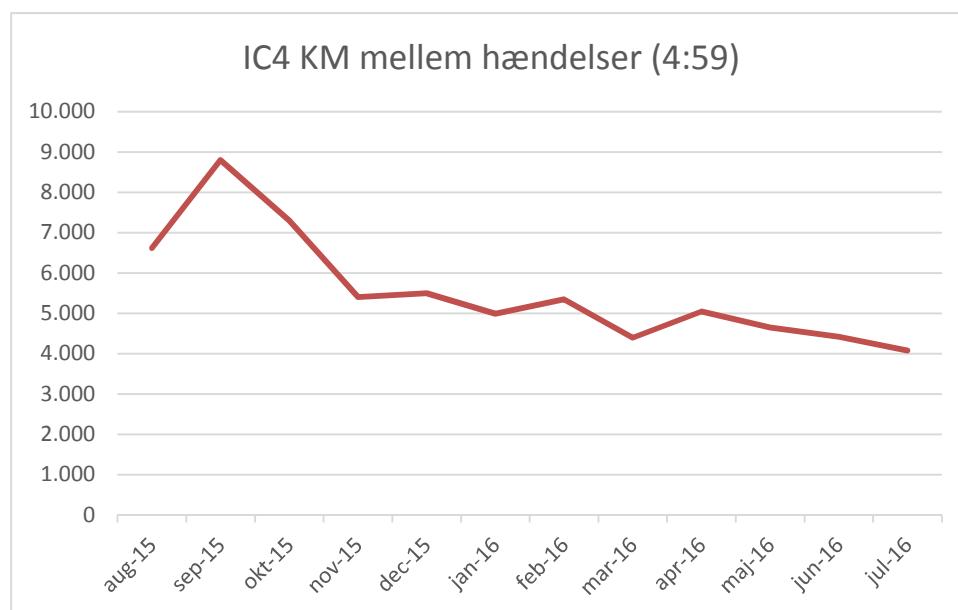
## 6. MDBF

MDBF betegner antal km mellem en forsinkende hændelse (2:59) og lå i juli 2016 på 1.406 for IC2 og 3.118 for IC4. Gennemsnittet for de seneste 12 måneder ligger på 1.929 for IC2 og 3.916 for IC4.

Hændelser	Aktuel måned	År til dato	Seneste 12 mdr.
IC2 (2:59)	1.406	1.656	1.929
IC4 (2:59)	3.118	3.490	3.916

Ift. DSB's indsættelsesplan for IC4, er kriteriet 4:59 min for en forsinkelse. MDBF for IC4 er opgjort nedenfor:

Hændelser	Aktuel måned	År til dato	Seneste 12 mdr.
IC4 (4:59)	4.079	4.552	5.237



Henimod slutningen af året og i kombination med Fremtidens Tog arbejdes der på en justeret indsættelsesplan.

## 7. Konklusion

IC4's produktionsvolumen ligger år til dato ca. 16 % over samme periode sidste år. Antallet af indsatte tog er øget med otte togsæt i forhold til samme periode sidste år.

Vedrørende MDBF'en for IC4 kan det konstateres, at niveauet fortsat er utilfredsstillende lavt ift. samme periode sidste år, og at MDBF'en er stabiliseret på et lavt niveau. Der foreligger ikke nogen entydig forklaring på udviklingen, men de væsentligste årsager til forsinkelser er stadig vognkasse (døre, trin, kobling) kraftforsyning (motor) og bremsesystem. Opgraderingen af power packs fortsætter efter planen, og der er også besluttet en opgradering af togets bremsesystem. DSB arbejder på at fremlægge en anbefaling for forligskredsen ultimo 2016 om den videre færdiggørelse og idriftsættelse af IC4.