

Månedlig Driftsstatusrapport IC4

Rapporteringsperiode: Februar 2017



Transport-, Bygnings- og Boligministeriet
Frederiksholms Kanal 27 F
1220 København K

1. Nuværende indsættelsesplan (december 2016)

DSB planlagde i februar med en driftspulje på 45 IC4 togsæt, heraf 38 togsæt til indsættelse i daglig drift.

De resterende syv togsæt udgør en driftsreserve, som kan indsættes i tilfælde af nedbrud eller manglende leverancer.

Togsættene har været anvendt som fremgår af tabel 1.

Tabel 1: Planlagt indsættelse, februar 2017

IC4	Planlagt
Regional Vest	16
Regional Øst	11
Århus - Esbjerg	5
Inter City /lyn	6
Antal indsatte tog	38

DSB råder i alt over 77 driftsgodkendte togsæt. År til dato har DSB anvendt 74 forskellige IC4-togsæt til at betjene trafikken. De sidste tre togsæt forventes klargjort til at blive indsat i kommerciel trafik i løbet af første halvdel af 2017.

7. april 2017

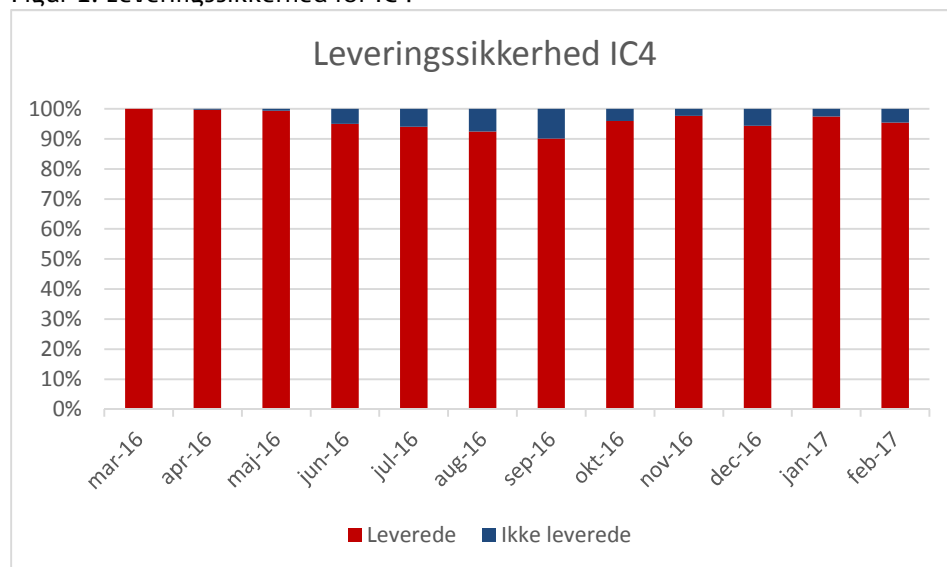
DSB
CVR 25 05 00 53

www.dsb.dk

2. Tilgængelighed

Figur 1 viser andelen af IC4-togsæt leveret fra værksted til drift i forhold til det planlagte. I februar 2017 var leveringssikkerheden 95,4%. I perioden marts 2016 til og med februar 2017 var leveringssikkerheden 95,8%.

Figur 1: Leveringssikkerhed for IC4



3. Tilbagelagte kilometer

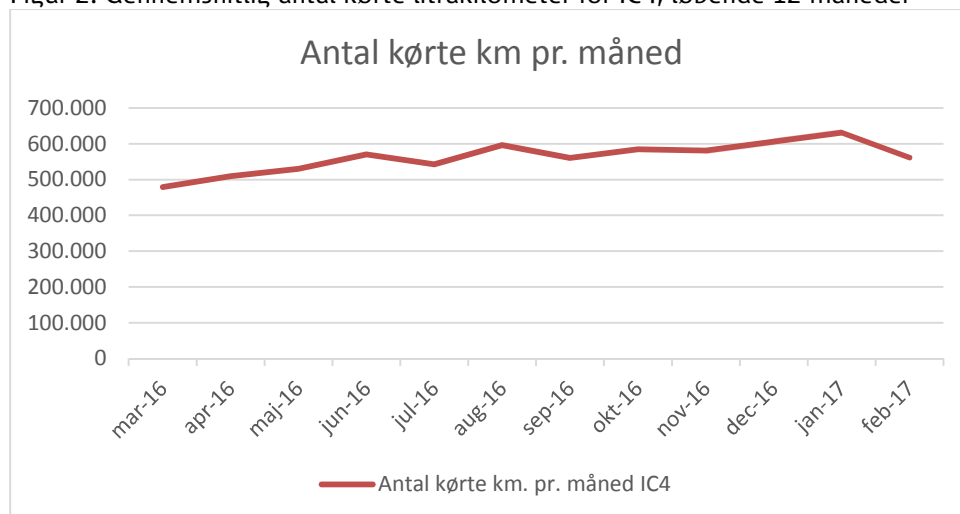
Af figur 2 fremgår den månedlige udvikling i antal kørte kilometer med IC4.

I februar 2017 kørte IC4 ca. 561.000 km. Samlet set svarer det til ca. 16% af den samlede dieselproduktion for DSB i februar 2017.

IC4 har en større kilometerproduktion i forhold til samme måned i 2016, hvor IC4 kørte ca. 470.000 km.

Når IC4 i februar 2017 har kørt færre kilometer end de foregående måneder skyldes det, at februar er kortere.

Figur 2: Gennemsnitlig antal kørte litrakilometer for IC4, løbende 12 måneder



4. Kunde- og operatørpunktighed

Tabel 2 viser kundepunktigheden for den aktuelle måned, år til dato samt de seneste 12 måneder. Til sammenligning er målet for kundepunktigheden i trafikkontrakten 82,4% for fjern- og regionaltog. Den samlede kundepunktighed for fjern- og regionaltog var 80,1% i februar 2017.

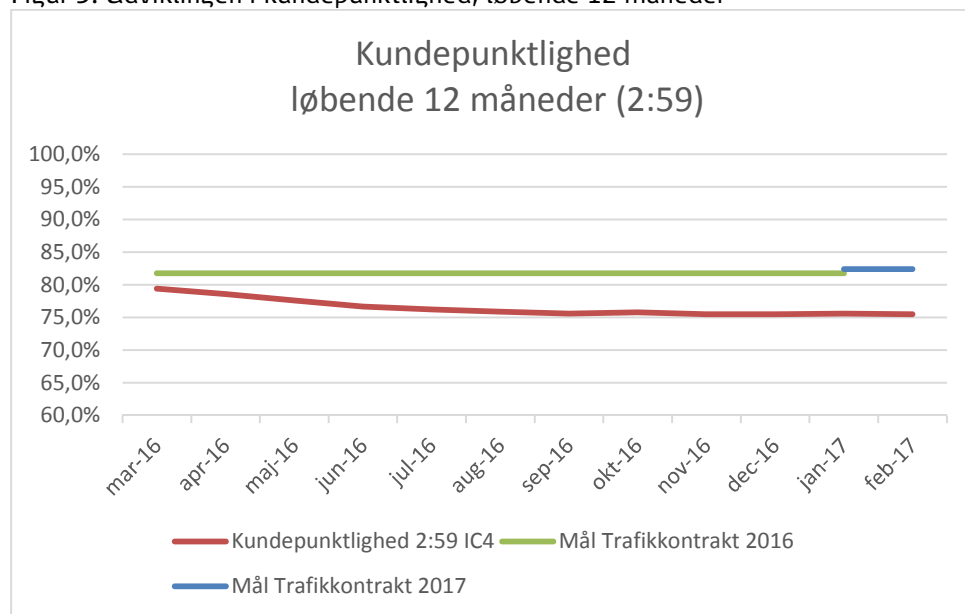
Kundepunktigheden er den andel af det samlede antal ankomne kunder, som er ankommet senest 2:59 minutter efter planen på udvalgte målestationer, inkl. aflysninger.

Tabel 2: Oversigt over kundepunktighed for IC4

Kundepunktighed	Aktuel måned	År til dato	Seneste 12 mdr.
IC4	79,0%	79,2%	75,5%

Figur 3 viser udviklingen for IC4 for kundepunktighed (2:59) som et glidende gennemsnit over 12 måneder.

Figur 3: Udviklingen i kundepunktighed, løbende 12 måneder



Tabel 3 viser operatørpunktigheden for den aktuelle måned, år til dato, samt de seneste 12 måneder. Til sammenligning er målet i trafikkontrakten 93,9% for DSB's fjern- og regionaltog. Den samlede operatørpunktighed for DSB's fjern og regionaltog var for februar 2017 94,7%.

Operatørpunktigheden er andelen af det samlede antal målte stationsankomster, hvor et tog ankommer rettidigt til den planlagte ankomststation.

Til beregning af operatørpunktighed betragtes alle ankomster for rettidige bortset fra dem, hvor DSB er ansvarlig for forsinkelsen eller aflysningen.

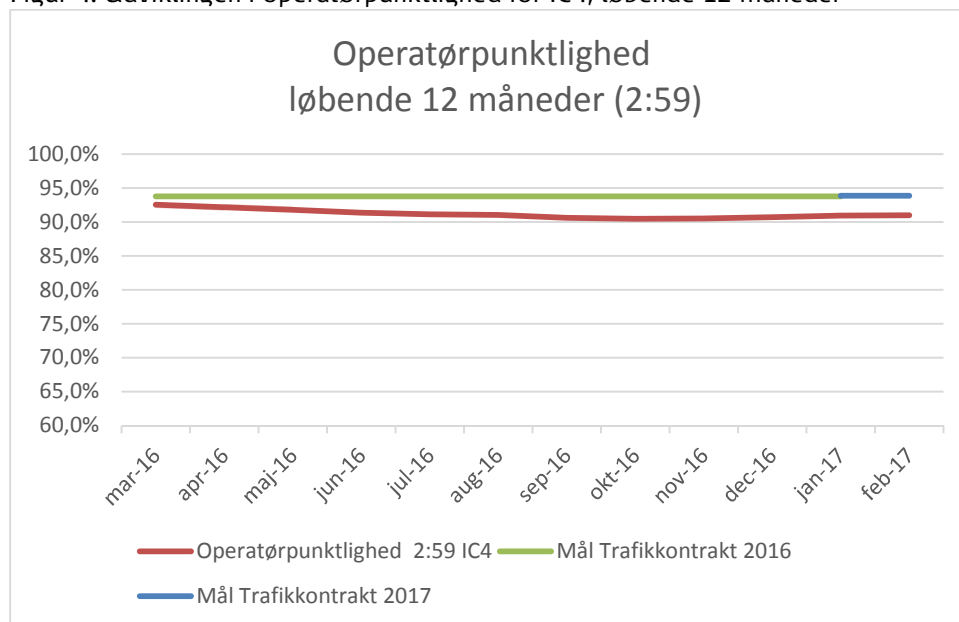
Operatørpunktigheden er uafhængig af antal kunder i toget.

Tabel 3: Oversigt over operatørpunktighed for IC4

Operatørpunkt- lighed	Aktuel måned	År til dato	Seneste 12 mdr.
IC4	93,1%	93,4%	91,0%

Figur 4 viser udviklingen i IC4's operatørpunktighed (2:59), som et glidende gennemsnit over 12 måneder.

Figur 4: Udviklingen i operatørpunktighed for IC4, løbende 12 måneder



5. Togpunktighed

Tabel 4 viser togpunktigheden for den aktuelle måned, år til dato, samt seneste 12 måneder.

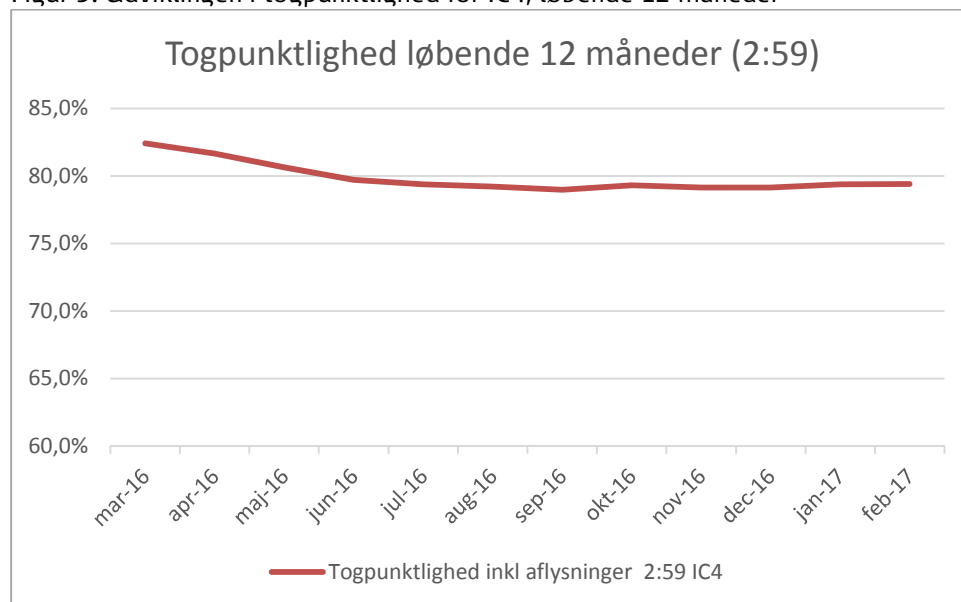
Togpunktighed er andel af ankomster med IC4 senest 2:59 minutter efter plan på udvalgte målestationer inklusive aflysninger.

Tabel 4: Oversigt over togpunktighed for IC4

Togpunktighed	Aktuel måned	År til dato	Seneste 12 mdr.
IC4	83,6%	83,4%	79,4%

Figur 5 viser udviklingen i IC4's togpunktighed (2:59), som et glidende gennemsnit over 12 måneder.

Figur 5: Udviklingen i togpunktighed for IC4, løbende 12 måneder



6. MDBF

MDBF betegner det antal kilometer, et tog har kørt mellem det forårsager en forsinkende hændelse, dvs. at toget bliver mere end 2:59 minutter forsinket.

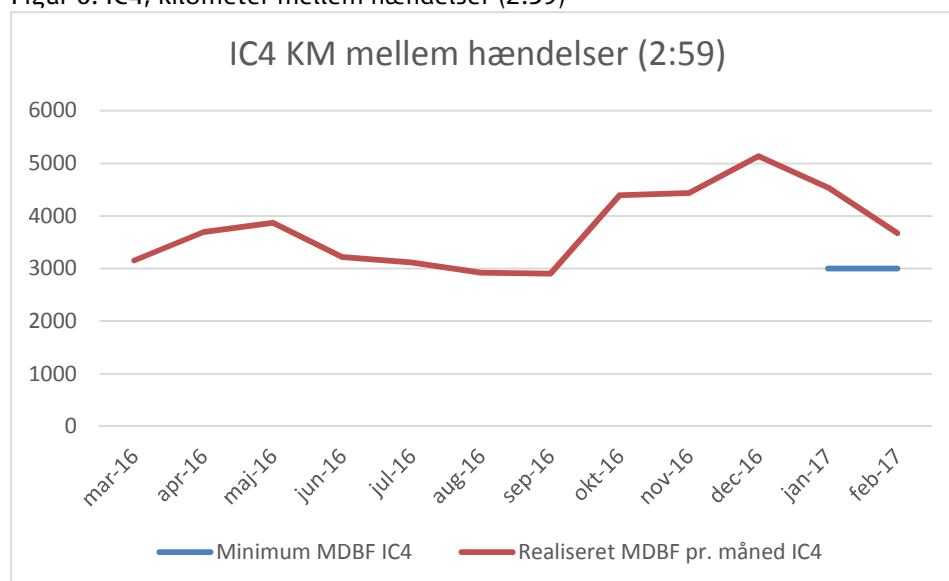
Af tabel 5 fremgår MDBF for henholdsvis aktuel måned, år til dato samt seneste 12 måneder:

Tabel 5: Oversigt over MDBF (2:59) for IC4

Hændelser	Aktuel måned	År til dato	Seneste 12 mdr.
IC4 (2:59)	3.673	3.952	4.244

Af figur 6 fremgår udviklingen i MDBF for IC4 (2:59).

Figur 6: IC4, kilometer mellem hændelser (2:59)



7. Konklusion

IC4's produktionsvolumen var i februar 2017, ca. 19% over resultatet for februar 2016, og det planlagte antal af indsatte tog er øget med otte togsæt i forhold til samme periode sidste år.

Hvad angår MDBF kan det konstateres, at den fortsat ligger over minimum på 3.000 km mellem hændelser, som fremgår af IC4-anbefalingen fra december 2016.

DSB har fokus på Power Pack, bremsere og udfordringer med døre, der påvirker togets driftsstabilitet.

8. Status på indsættelsesplan

Af IC4 anbefalingen fra december 2016 fremgår målsætning om en daglig leverance af ca. 36 togsæt til drift frem til 2018. Dog har DSB i forbindelse med udarbejdelsen af køreplan K17-1 vurderet, at det er muligt for driftsværkstedet dagligt at levere 38 togsæt til drift.

DSB vurderer fortsat, at det vil være muligt at overholde indsættelsesplanens målsætninger om daglig leverance af ca. 36 togsæt til drift, herunder, at antal togsæt, der dagligt kan indsættes i drift fra 2018 og frem til udfasning, kan øges til 40.



9. Genindsættelse af IC4

I perioden fra den 7. marts til den 27. marts 2017 har al passagerdrift med IC4 været indstillet på grund af en hændelse, hvor en hydraulikpumpe rev sig løs. Genindsættelsen af IC4 i passagerdrift sker i faser, hvor antal togsæt der anvendes og strækninger, der betjenes løbende øges. Første fase i genindsættelsen blev gennemført mandag den 27. marts. Sidste fase blev gennemført tirsdag den 4. april 2017, hvorefter IC4 var genindsat i passagerdrift i fuldt omfang.