

# Delårs- meddelelse 1. kvartal



Plads til alle på rejsen  
mod det bæredygtige



Foto: S-tog på Favrholm station

# 20 26

# Ledelsens sammenfatning

## Resultat før skat udgjorde i 1. kvartal 2026 et overskud på 6 mio. kr.

- Flere solgte pendlerrejser, selv om togdriften har været hårdt ramt i 1. kvartal
- Driftsudfordringer har medført fald i det samlede antal rejser
- Kundepunktlighed under mål i både Fjern- & Regionaltog og S-tog
- Underskrift af kontrakt om fremtidens fuldautomatiske S-tog primo februar
- Branchevinder i Sustainable Brand Index

## Udfordrende start på året

DSB har i 1. kvartal ikke kunnet levere den ønskede kvalitet til kunderne - hverken for så vidt angår kundepunktigheden eller antallet af togsæder på en række strækninger. Det er kombinationen af de mange nødvendige infrastrukturarbejder, hårdt vintervejr og implementeringen af et nyt planlægnings- og driftsafviklingssystem ultimo 2025, der har gjort det udfordrende at opretholde en tilfredsstillende togdrift i årets første måneder. I marts er situationen forbedret uden dog at nå op på sidste års niveau.

De igangværende omfattende forandringer af jernbanen vil på sigt give kunderne store fordele i form af bedre komfort, øget kapacitet, højere frekvens, kortere rejsetid og en mere stabil togdrift. Selv om det er forventet, at der i de kommende år vil være perioder, hvor driften er udfordret, har leverancen i 1. kvartal ikke været tilfredsstillende.

## Kundepunktlighed under mål

I 1. kvartal lå kundepunktigheden for Fjern- & Regionaltog på 67,8 procent mod målet på 75,0 procent. I marts steg kundepunktigheden. Det hænger blandt andet sammen med vejrliget og forbedringer i det nye planlægnings- og driftsafviklingssystem, IVU. Samlet set kom mere end 86 ud af 100 kunder i Fjern- & Regionaltog frem med mindre end 10 minutters forsinkelse i 1. kvartal.

TABEL 1:

### Kundepunktlighed inden for 3 minutter

(procent)	Fjern- & Regionaltog		S-tog	
	2026	2025	2026	2025
Januar	68,5	81,3	94,7	94,8
Februar	61,1	80,1	86,9	97,2
Marts	74,9	79,8	91,2	98,2
1. kvartal	67,8	80,3	91,0	96,7
Mål	75,0	75,0	92,4	92,4

TABEL 2:

### Kundepunktlighed inden for 10 minutter

(procent)	Fjern- & Regionaltog	
	2026	2025
Januar	86,3	93,8
Februar	81,6	92,6
Marts	91,5	92,6
1. kvartal	86,3	93,5

**Vi har tæret på kundernes tålmodighed i starten af året**, og vores vigtigste opgave for den kommende periode bliver derfor at stabilisere driften og fastholde fokus på at levere varen til kunderne hver gang.

Flemming Jensen, administrerende direktør

Kundepunktigheden for S-tog lå med 91,0 procent i årets første tre måneder også under målet på 92,4 procent. Det har især hængt sammen med nedbrud i signalsystemet samt hændelser relateret til infrastrukturen. Også for S-tog steg kundepunktigheden i marts.

DSB har fortsat et tæt samarbejde med Banedanmark om at planlægge infrastrukturarbejderne, så de påvirker kunderne mindst muligt.

## Flere solgte pendlerrejser i Fjern- & Regionaltog

I Fjern- & Regionaltog er antal rejser faldet med 3 procent. Det er dog glædeligt, at der er solgt flere pendlerrejser trods udfordringerne i årets start. Samlet set er solget af pendlerrejser steget med 1 procent i forhold til 1. kvartal 2025. På trods af de omfattende arbejder omkring og nord for Aarhus lå antal solgte pendlerrejser i Vest (Jylland og Fyn) på niveau med sidste år. Det skyldes især stor fokus på at sikre en vedvarende kommunikation og tilbud om kompensation til kunderne.

## Fald i rejser og kundetilfredshed i S-tog

Det langvarige vintervejr, de forlængede sporarbejder på Nordbanen samt fejl i infrastrukturen, som har betydet nedsat hastighed, har i årets første måneder påvirket kundeoplevelsen og betydet et fald i kundetilfredsheden i S-tog. I 1. kvartal lå antal rejser 5 procent lavere end i samme periode sidste år. Faldet er især sket på de strækninger,

som har været direkte berørt af sporarbejderne på Nordbanen.

## 6 mio. kr. i overskud i 1. kvartal

I 1. kvartal 2026 udgjorde resultat før skat et overskud på 6 mio. kr. mod 225 mio. kr. i 1. kvartal 2025, som var positivt påvirket af en kompensation på 82 mio. kr. vedrørende afgivelsen af Øresundstrafikken for 2024.

De omfattende investeringer medfører høje transitionsomkostninger og øgede afskrivninger, som har påvirket resultatet i både 2026 og 2025.

## Historisk kontrakt om fremtidens fuldautomatiske S-tog

5. februar underskrev DSB en aftale med Siemens Mobility og Stadler Rail om levering af mindst 226 nye fuldautomatiske S-tog samt kontrakt om 30 års vedligeholdelse. Siemens Mobility

# 446.391

rejser pr. dag i gennemsnit i 1. kvartal

1. kvartal 2025: 467.212

## Udvalgte hovedtal

Beløb i mio. kr.	1. kv. 2026	1. kv. 2025	Hele året 2025
Passageromsætning	1.445	1.454	6.151
Trafikkontraktindtægter	884	980	3.680
Indtægter i alt	2.910	3.024	12.118
Omkostninger i alt	2.603	2.563	10.302
Resultat før skat	6	225	732
Antal rejser i Fjern- & Regionaltog (mio.)	13,7	14,1	59,9
Antal rejser i S-tog (mio.)	26,5	27,9	111,1
Kundepunktlighed Fjern- & Regionaltog (procent)	67,8	80,3	73,2
Kundepunktlighed S-tog (procent)	91,0	96,7	94,1

og Stadler Rail er ledende inden for jernbaneteknologi og har tidligere samarbejdet om levering af S-tog til Berlins S-Bahn og Lissabons metro.

Kontrakten har en værdi på omkring 23 mia. kr. og markerer den største investering i S-togs historie. Investeringen bidrager til at fremtidssikre hovedstadens kollektive transport med højere frekvens og kapacitet for at imødekomme den stigende efterspørgsel.

### Nyt værksted i Næstved snart i drift

Der arbejdes målrettet på at få det nybyggede værksted i Næstved klar til drift i juni. Det gælder både den endelige færdiggørelse af byggeriet og indkøb til indretning af værkstedet. Der er tale om en stor forandring for vores vedligeholdelsesorganisation. Det kræver, at vi mobiliserer medarbejdere og ledelse fra værkstedet i København til at varetage værkstedsaktiviteterne i de nye rammer. Det tidligere værksted i København skal efterfølgende rømmes, og området gøres klar til udvikling som en del af Jernbanebyen.

### 2026 branchevinder

DSB har fastholdt pladsen som Danmarks mest bæredygtige brand inden for passagertransport i Sustainable Brand Index 2026. På den samlede liste over alle brands ligger DSB i år som nummer 22 ud af 255, hvilket er et fald fra nummer 14 sidste år - men stadig bedre end i 2024 og 2023, hvor placeringerne var henholdsvis 24 og 42. Kåringen er en vigtig anerkendelse af DSB's arbejde med bæredygtighed og understreger, at kunderne lægger mærke til indsatsen.

### Ny omdømmemåling

I mere end 20 år har DSB fået målt sit omdømme i befolkningen som helhed og blandt forskellige brugergrupper. Omdømmet har i flere år vist en positiv stigning. Vi har valgt at skifte leverandør for at få nye perspektiver på omdømmet. Det skal samtidig sikre et løbende sammenligningsgrundlag med førende virksomheder i Danmark.

Omdømmet måles løbende med en model lavet af den internationale leverandør Caliber. Svarene opgøres i en samlet Trust and Like score på en

skala fra 0 til 100. For 1. kvartal udgjorde Trust & Like scoren 55. Det placerer DSB sammen med syv C25-virksomheder med en score vurderet som lav. I 1. kvartal faldt den månedlige Trust & Like score fra 57 til 53. Nedgangen i scoren afspejler de driftsmæssige udfordringer, DSB har haft i starten af 2026.

### GoCollective

I efteråret 2025 tilkendegav Transportministeriet, at staten ønsker, at DSB i en periode overtager GoCollectives togdrift, som omfatter Svendborg-banen på Fyn samt en række strækninger i Midt- og Vestjylland. DSB har i 1. kvartal arbejdet videre med at kortlægge omfanget af opgaven med at overtage togtrafikken.

### Nedfaldne køreledninger ramte togdriften hårdt i april

En fejl på et af Banedanmarks kørestrømsanlæg forårsagede skader på strømaftagerne på en række af vores eldrevne tog. 14. april resulterede fejlen i, at to køreledninger blev revet ned. I forlængelse heraf måtte 24 IR4-eltogsæt og 7 EB-el-lokomotiver tages ud af drift for reparation og kontrol på værksted. Det har skabt forsinkelser og aflysninger på flere strækninger og har påvirket mange kunder - særligt på de større pendlerstrækninger. 17. april var togdriften igen i al væsentlighed normaliseret, og 20. april var samtlige beskadigede tog tilbage i drift.

### Stor rift om DSB's grønne obligationer

For at kunne finansiere sine investeringer gennemførte DSB 15. april sin anden udstedelse af grønne obligationer på 500 mio. EUR. Der var stor interesse fra 132 europæiske investorer. Det bekræfter, at DSB er en attraktiv, sikker og stabil investeringsmulighed.

Taastrup, 7. maj 2026

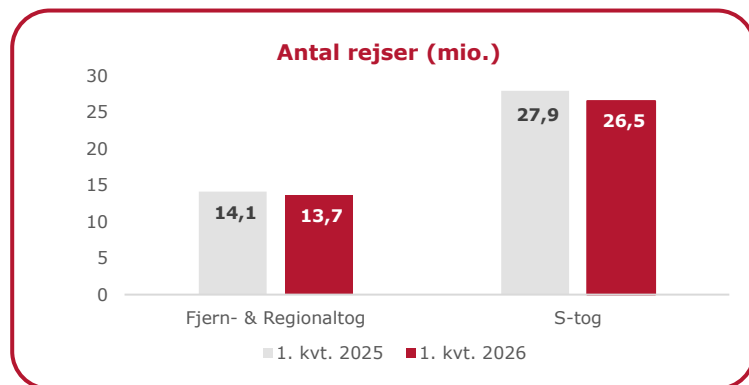
Peter Schütze  
Bestyrelsesformand

Flemming Jensen  
Administrerende direktør

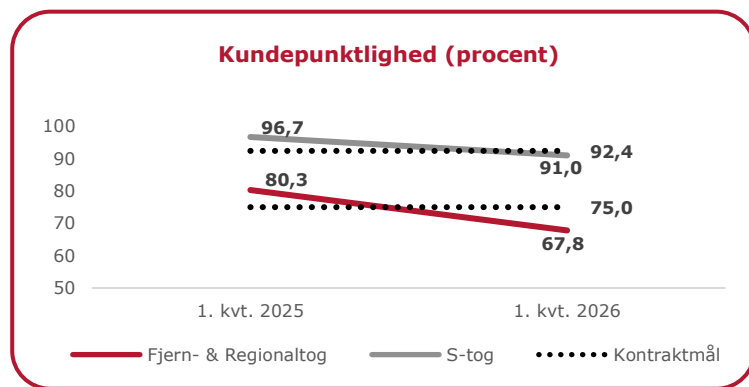


Foto: S-tog på Nørrebro station

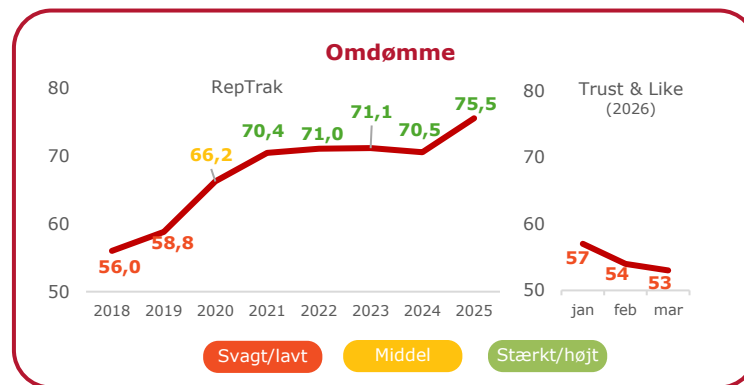
## Grafisk overblik



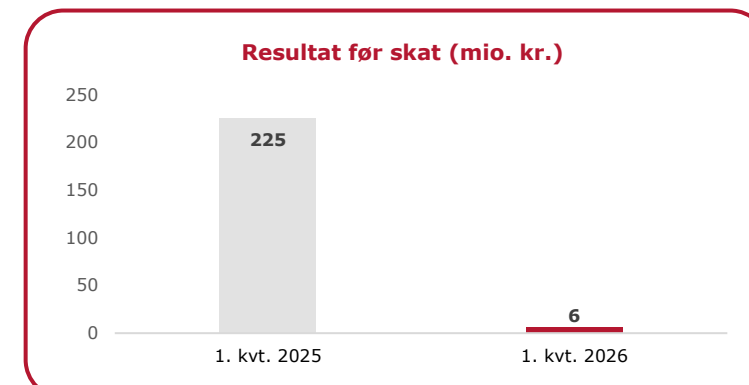
- Antal rejser er faldet i både Fjern- & Regionaltog og S-tog. Udviklingen skyldes især det hårde vintervejr og de store sporarbejder



- Kundepunktigheden er faldet og ligger under mål i både Fjern- & Regionaltog og S-tog, men afslutningen på kvartalet viser en positiv udvikling



- Omdømmemålinger foretages af ny leverandør fra 1. januar 2026. Tallene er derfor ikke direkte sammenlignelige



- Udviklingen i resultatet er blandt andet påvirket af bortfald af engangsregulering vedr. Øresund og et stigende omkostningsniveau

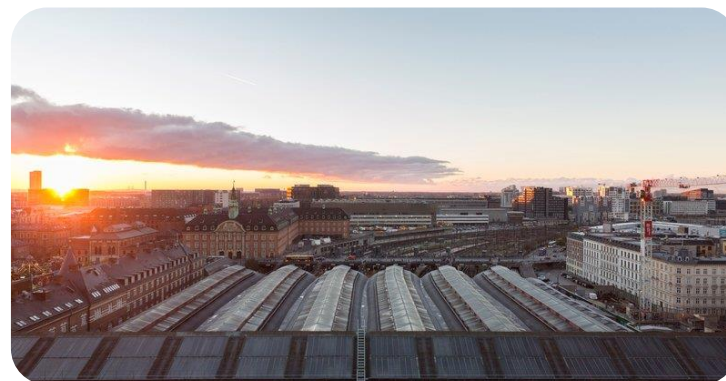
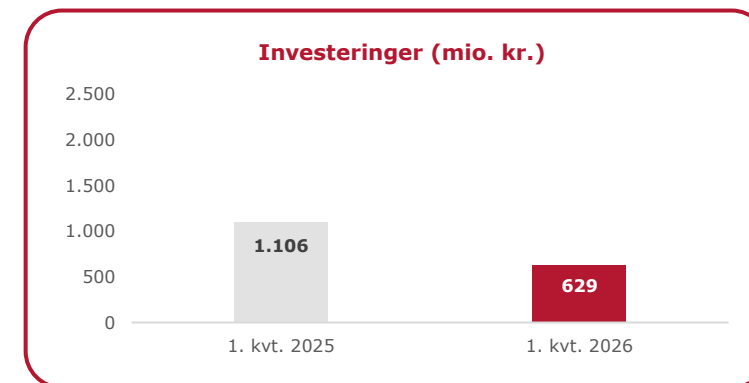


Foto: Udsigt fra Københavns Hovedbanegård



- Der er fortsat omfattende investeringer i fremtidens elektriske togmateriel

# Finansielt overblik

## Hoved- og nøgletal

Koncern	1. kvartal		Vækst		Hele året 2025
	2026	2025	Abs.	Pct.	
<b>Resultatopgørelse (mio. kr.)</b>					
Nettoomsætning	2.678	2.767	-89	-3	11.283
Resultat før af- og nedskrivninger	307	461	-154	-33	1.816
Af- og nedskrivninger af immaterielle og materielle anlægsaktiver	281	235	46	20	1.048
Resultat af primær drift	26	226	-200	-88	768
Finansielle poster, netto	-20	-1	-19	-1.900	-36
Resultat før skat	6	225	-219	-97	732
Periodens resultat	5	176	-171	-97	572
<b>Balance (mio. kr.)</b>					
Balancesum	19.466	19.312	154	1	19.691
Investeringer i materielle anlægsaktiver	629	1.106	-477	-43	3.311
Egenkapital i alt	6.826	6.454	372	6	6.714
Rentebærende gæld, netto	8.827	7.203	1.624	23	8.314
<b>Nøgletal*</b>					
Indtjeningsgrad (EBITDA-margin)	11,5	16,7	-5,2	-31	16,1
Overskudsgrad (EBIT-margin)	1,0	8,2	-7,2	-88	6,8
Afkast af investeret kapital efter skat (ROIC efter skat)	0,5	5,4	-4,9	-91	4,4
Gearing	7,2	3,9	3,3	85	4,6
Soliditetsgrad	35,1	33,4	1,7	5	34,1
<b>Gennemsnitligt antal fuldtidsbeskæftigede</b>	<b>6.250</b>	<b>6.288</b>	<b>-38</b>	<b>-1</b>	<b>6.299</b>

\*) Opgjort i henhold til definitionerne angivet under Nøgletalsdefinitioner.

“Det er meget tilfredsstillende, at vi endnu en gang kan udstede obligationer, der er stor rift om i markedet. De grønne obligationer er et vigtigt redskab til at realisere DSB's investeringer i nye el-tog og moderne, energieffektive værksteder.”

Pernille Damm Nielsen, økonomidirektør

### Resultat før skat

# 6 mio. kr.

2025: 225 mio. kr.

I årets første tre måneder udgjorde resultat før skat 6 mio. kr. mod 225 mio. kr. i 1. kvartal 2025.

Resultatet for kvartalet er blandt andet påvirket af:

- Betydelige omkostninger til transport og erstatningskørsel i forbindelse med de omfattende sporarbejder
- En stigning i personaleomkostningerne, hvilket blandt andet er påvirket af den almindelige lønudvikling samt en stigning i feriepengehensættelsen, som vil udligne sig hen over året

Resultatet for 1. kvartal 2025 var positivt påvirket af en kompensation vedrørende afgivelsen af Øresundstrafikken for 2024.

### Investeringer

# 629 mio. kr.

2025: 1.106 mio. kr.

DSB har i 1. kvartal 2026 investeret 629 mio. kr. (1.106 mio. kr.) i materielle anlægsaktiver, som primært vedrører investeringerne i fremtidens elektriske togmateriel og nye værksteder.

Pr. 31. marts 2026 udgjorde rentebærende gæld, netto 8.827 mio. kr. og er dermed steget med 513 mio. kr. siden 31. december 2025. Stigningen kan primært henføres til behovet for finansiering af investeringerne. Finansielle poster, netto udgjorde i 1. kvartal en omkostning på 20 mio. kr. (1 mio. kr.).

DSB har i 1. kvartal haft et solidt likviditetsberedskab i niveauet 5,4 mia. kr. Beredskabet udgjorde 5,1 mia. kr. ved udgangen af marts. De betydelige investeringer i fremtidens elektriske togmateriel og værksteder medfører et øget finansieringsbehov i de kommende år. 15. april har DSB gennemført sin anden obligationsudstedelse af grønne obligationer. Udstedelsen var på 500 mio. EUR, og der var stor interesse fra investorerne med en efterspørgsel på ca. 2,6 mia. EUR.

**Rejser med DSB**

13,7 mio. (Fjern- &amp; Regionaltog)

26,5 mio. (S-tog)

2025: 14,1 og 27,9 mio.

**Kundepunktlighed**

67,8% (Fjern- &amp; Regionaltog)

91,0% (S-tog)

2025: 80,3 og 96,7 procent

I Fjern- & Regionaltog er antal rejser faldet med 3 procent. Udviklingen skyldes især et fald i antal fritidsrejsende og særligt i Vest med de omfattende sporarbejder omkring og nord for Aarhus. Derimod er der sket en stigning i antallet af solgte pendlerrejser.

Antal rejser i S-tog er i årets første tre måneder faldet med 5 procent i forhold til samme periode sidste år. Faldet hænger især sammen med de forlængede sporarbejder på Nordbanen ved Hellerup, det hårde vintervejr, der har betydet flere hjemmearbejdsdage samt flere hændelser, som har påvirket togtrafikken negativt. Særligt en hændelse ved Svanemøllen station i februar, hvor et skinnebrud betød et fald på op mod 200.000 rejser.

Kundepunktigheden har i 1. kvartal 2026 ligget under mål for både Fjern- & Regionaltog og S-tog.

For Fjern- & Regionaltog skyldes den lave kundepunktlighed i høj grad det hårde vintervejr i årets første to måneder og de nødvendige, omfattende infrastrukturarbejder på jernbanen.

Vintervejret har også betydet en lavere kundepunktlighed for S-tog. Herudover har flere fejl på infrastrukturen påvirket kundepunktigheden negativt.

Produktionen målt ved antal pladskilometer har i 1. kvartal 2026 været knap 4 procent lavere end i samme periode sidste år.

Passageromsætningen pr. pladskilometer udviser en stigning på 4 procent, idet der kun er realiseret et marginalt fald i passageromsætningen, mens antallet af pladskilometer udviser et fald.

Omkostninger pr. pladskilometer udviser en stigning på 9 procent, idet DSB har realiseret stigende omkostninger i perioden, hvor pladskilometerproduktionen samtidig har været reduceret.

**Forventninger til resultat før skat for 2026**

DSB fastholder forventningen om et resultat før skat for 2026 i størrelsesordenen 200-300 mio. kr.

**Begivenheder efter 31. marts 2026**

Der er ikke indtruffet begivenheder efter balance-dagen 31. marts 2026, som efter ledelsens vurdering har væsentlig indvirkning på delårsmeddelelsen for 1. kvartal 2026.

**Øvrige forhold**

Erik Merkes Nielsen er pr. 1. maj 2026 startet som ny direktør for Drift. Den tidligere direktør for Drift, Per Schrøder, er fratrådt pr. 30. april 2026 for at gå på pension.

Der er ikke øvrige forhold, som efter ledelsens vurdering har væsentlig indvirkning på delårsmeddelelsen for 1. kvartal 2026.

**Hoved- og nøgletal (fortsat)**

Koncern	1. kvartal		Vækst		Hele året 2025
	2026	2025	Abs.	Pct.	
<b>Kunder (mio.)*</b>					
Antal rejser i Fjern- & Regionaltog	13,7	14,1	-0,4	-3	59,9
Antal rejser i S-tog	26,5	27,9	-1,4	-5	111,1
<b>Omdømme*</b>					
DSB	55 <sup>1)</sup>	73,5 <sup>1)</sup>	-	-	70,1
<b>Kundepunktlighed (procent)*</b>					
Fjern- & Regionaltog	67,8	80,3	-12,5	-16	76,6
S-tog	91,0	96,7	-5,7	-6	96,0
<b>Produktivitet (øre/km)*</b>					
Passageromsætning pr. pladskilometer	35,7	34,4	1,3	4	35,4
Omkostninger pr. pladskilometer	66,6	61,3	5,3	9	61,1

\* Opgjort i henhold til definitionerne angivet under Nøgletalsdefinitioner.

<sup>1)</sup> DSB har pr. 1. januar 2026 skiftet leverandør af omdømmemålinger. Tallene er derfor ikke direkte sammenlignelige. I 2025 er data for januar og februar ikke tilgængelige. Tallet er dermed udtryk for målinger i marts.

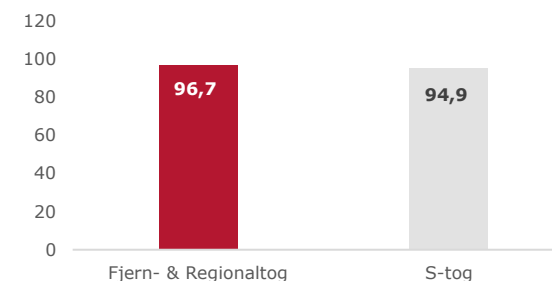
# Kunder

De tidligere omtalte udfordringer i årets første måneder har betydet et fald i antal rejser i både Fjern- & Regionaltog og S-tog. Der er derfor fokus på at fastholde pendlere og styrke fritidsrejserne blandt andet gennem kompenserende initiativer og indsats, der skal vinde kunderne tilbage og øge loyaliteten. Det er lykkedes at fastholde pendlere og samtidig tiltrække flere, idet antallet af solgte pendlerrejser i Fjern- & Regionaltog er steget med 1 procent. Pendlere har blandt andet fået rabat på de hårdest ramte strækninger, point eller vouchers til kaffe samt ekstra point i DSB Plus - herunder ved køb af pendlerkort.

FIGUR 1:

## Kunder i 1. kvartal

INDEKS I FORHOLD TIL 2025



### Færre fritidsrejser i Fjern- & Regionaltog

Antallet af rejser i Fjern- & Regionaltog er i 1. kvartal faldet med 3 procent svarende til 0,4 mio. sammenlignet med samme periode sidste år. Faldet vedrører især fritidsrejser og er mest markant i

Vest (Jylland og Fyn), som har været hårdt ramt af sporarbejder. Her udgjorde faldet 0,3 mio. rejser.

På Sjælland faldt antal rejser med 2 procent svarende til 0,1 mio. - primært som følge af færre korte rejser.

### Fald i landsdelstrafikken

Togrejser over Storebælt er faldet med 2 procent i forhold til samme periode sidste år. Nedgangen er relateret til fritidsrejser og hænger primært sammen med det hårde vintervejr i januar-februar samt et lavere udbud af Orange-billetter. Som følge af de mange sporarbejder har mange af rejserne i landsdelstrafikken samtidig været kortere.

### Forlængede sporarbejder og hård vinter har medført færre kunder i S-tog

Der har i årets 1. kvartal været 26,5 mio. rejser i S-tog svarende til indeks 95 eller et fald på 1,4 mio. rejser i forhold til samme periode året før. Heraf kan 840.000 rejser henføres til forlængelsen af sporarbejderne på Nordbanen ved Hellerup, mens 245.000 kan henføres til hændelser. Det er vurderingen, at resten af faldet primært hænger sammen med vintervejret.

Der er stor fokus på at vinde kunderne tilbage og styrke omdømmet for S-tog. Foruden de tidligere omtalte initiativer sker det blandt andet gennem kampagnen 'tag en ven med gratis' via Check ind samt gennem gode samtaler i toget i form af Samtalekupeen, som videreføres i en podcast-version.

### Flere aktive erhvervsaftaler

Der er i 1. kvartal indgået 295 nye erhvervsaftaler - herunder tre aftaler med nogle af landets største virksomheder, der tilsammen omfatter over 25.000 medarbejdere. Aftalerne gør det nemmere for medarbejderne at vælge en enkel og digital løsning til tjenesterejser.

Antallet af aktive erhvervsaftaler er steget med 33 procent i forhold til 1. kvartal 2025.

### Nye billetløsninger

DSB har med den forestående udfasning af rejsekortet som fysisk kort fokus på at understøtte kunderne i overgangen til nye billetløsninger. Det sker ved at fremhæve Check ind via DSB's app som det nye digitale rejsekort og ved at tydeliggøre mulighederne i Rejsekort appen. På stationerne bliver overgangen understøttet med synlig kommunikation på reklameplakater samt ved afdækning af udvalgte rejsekortstandere.

For kunder, der ikke kan eller ønsker en digital løsning, er første bølge af Basiskortet lanceret. Det bliver i de kommende måneder rullet ud i flere varianter. Modtagelsen af Basiskortet har været positiv. For at understøtte kunderne i den ændrede adfærd er placeringen af de nye Basiskort-læsere tydeliggjort med farvede hætter, der matcher de nye sort-gule læsere. Kundecenteret og de større salgssteder oplever mange henvendelser om de nye løsninger og hjælper kunderne videre til fremtidens billetkøb.

# 5.599.414

rejser med Check ind i 1. kvartal 2026

1. kvartal 2025: 3.731.206

# Togdrift

## Kundepunktigheden hårdt ramt

TABEL 3:

### Kundepunktighed inden for 3 minutter<sup>1)</sup>

(procent)	1. kvartal		Vækst	
	2026	2025	Abs.	Pct.
Fjern- & Regionaltog	67,8	80,3	-12,5	-16
S-tog	91,0	96,7	-5,7	-6

<sup>1)</sup> Kunder der er ankommet punktligt til deres slutdestination med mindre end 3 minutters forsinkelse.

TABEL 4:

### Kundepunktighed inden for 10 minutter<sup>1)</sup>

(procent)	Fjern- & Regionaltog	
	2026	2025
1. kvartal	86,3	93,5

<sup>1)</sup> Kunder der er ankommet punktligt til deres slutdestination med mindre end 10 minutters forsinkelse.

## Mange udfordringer i Fjern- & Regionaltog

Efter de mange udfordringer i årets første to måneder har kundepunktigheden gradvist udviklet sig mere stabilt. Samlet set lå kundepunktigheden for Fjern- & Regionaltog i 1. kvartal på 67,8 procent og dermed noget under målet på 75,0 procent, men mere end 86 ud af 100 kunder kom frem med mindre end 10 minutters forsinkelse. Udfordringerne hænger sammen med flere forhold, som har haft en negativ effekt på kundepunktigheden:

- Implementeringen af det nye planlægnings- og driftsafviklingssystem, IVU.rail, gav fortsat udfordringer i årets første måneder. En fælles og målrettet indsats har dog betydet, at en væsentlig del af de driftsfølsomme udfordringer i systemet nu er løst
- Nødvendige infrastrukturarbejder
- Længere periode med hårdt vintervejr
- Fejl i det digitale signalsystem medio januar betød, at togdriften blev indstillet på de fleste strækninger
- Fuld nedlukning af Aarhus H 16.-27. januar i forbindelse med ombygningen omtalt på næste side
- Materiel- og personaleudfordringer i hovedstadsområdet i slutningen af januar
- Signal- og fjernstyringsproblemer på Fyn og på Kystbanen i februar
- Infrastrukturfejle ved Høje Taastrup

## Store hændelser har udfordret S-tog

Kundepunktigheden for S-tog har i mange år holdt et højt niveau. I 1. kvartal udgjorde punktligheden 91,0 procent mod 96,7 procent i samme periode året før og lå dermed under målet på 92,4 procent. Den lavere punktlighed hænger primært sammen med, at februar og marts var præget af nedbrud i signalsystemet, samt at januar og marts var påvirket af hændelser relateret til infrastrukturen.

## Aftale sikrer transport af IC4-togsæt til værksted

For at sikre driften har DSB indgået en aftale med ContecRail ApS, som råder over et af de få dieseldrevne lokomotiver i Danmark med det nye digitale signalsystem (ETCS). Aftalen er nødvendig, efter ETCS-signalsystemet er taget i brug mellem Vejle og Aarhus. IC4-togsættene ikke er udstyret med ETCS og skal derfor trækkes til værkstedet i Aarhus. Da strækningen endnu ikke er elektrificeret, kan DSB's EB-ellokomotiver ikke anvendes til opgaven.

## Flere dobbeltdækkervogne

DSB har indgået aftale om køb af i alt 16 dobbeltdækkervogne, som skal sikre ekstra kapacitet til de sjællandske regionaltog. Mange pendlere oplever i dag, at det kan være svært at få en siddeplads i myldretiden. De nye vogne giver mulighed for at tilføje en ekstra vogn til alle vognstammer svarende til 110 flere sæder. Det er forventningen, at de 16 nye dobbeltdækkervogne vil blive sat i drift fra vinteren 2026-2027 og frem til 2029.

## Positiv udvikling i materiellets driftsstabilitet

Driftsstabiliteten har generelt udviklet sig positivt i 2026. Særligt EB-ellokomotiverne har markeret sig med en markant forbedring, hvor antallet af kørte kilometer uden forsinkende hændelser næsten blev tredoblet fra januar til februar og langt oversteg målet. Udviklingen hænger sammen med effektiv vedligeholdelse og optimerede processer.

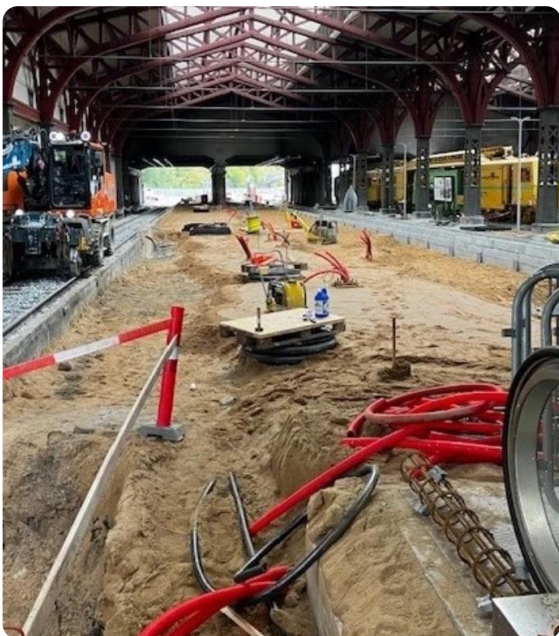


Foto: En vinteraften i sneveir ved Fredericia

## CASE STORY

## Ombygning af Aarhus H

Fra maj 2025 til januar 2026 var der på Aarhus H kun to spor til rådighed for togkørsel, mens fire spor var under ombygning. I uge 5 blev de fire spor genåbnet for kunder og togdrift. De to spor, som var i brug i 2025, er nu under ombygning.



På billederne nedenfor ses to af de spor, som har været under ombygning. Billedet til venstre viser spor 6-7 og perronen under arbejdet. Billedet til højre viser spor 6-7 og perronen efter ombygningen.



Siden maj 2025 har Banedanmark arbejdet med at modernisere og opgradere jernbanen ved Aarhus H. Det skal **sikre fremtidens togdrift.**

I januar blev arbejdet på Aarhus H intensiveret med en totalspærring i 12 dage. Det skete for at kunne gennemføre omfattende sporarbejder, installation af nyt signalsystem og klargøring til elektrificering. Spærringen var nødvendig for at sikre fremdrift i infrastrukturarbejderne, selv om det har været forbundet med gener for passagererne.

Under nedlukningen i januar har DSB betjent Aarhus med togbusser mod Skanderborg. Perioden med togbusser mod Randers har strakt sig over hele 1. kvartal. I samme periode har det ikke været muligt at køre tog til værkstedet i Aarhus, og togene er derfor blevet omdirigeret via Struer for at opretholde togdriften mellem Langå/Randers og Aalborg under nedlukningen nord for Aarhus.

På trods af de gener ombygningen har medført for kunderne, er det lykkedes at fastholde antallet af solgte pendlerrejser i Vest (Jylland og Fyn), som i 1. kvartal lå på samme niveau som i samme periode sidste år. Det skyldes især:

- En grundig og vedvarende kommunikation med pendlere om konsekvenser, alternativer og kompensation. Analyser viser, at pendlere har følt sig godt informeret
- Tilbud om kompensation i form af 25 procent rabat til de berørte pendlere via TakPendler, hvor op mod 75 procent automatisk har fået udbetalt kompensationen

- Hurtige reaktioner på feedback fra pendlerpanel, medarbejderpanel og interviews blandt andet i form af skærpet eller ændret kommunikation, forbedret wayfinding eller tilpasset bemanning
- En målrettet indsats for at fastholde motivationen op til påske, hvor kunderne fik en 'hold ud lidt endnu'-voucher med mulighed for en kop gratis kaffe

Ombygningen af og ved Aarhus H er en central del af arbejdet med at modernisere jernbanen og skabe mulighed for at indsætte elektrisk drevne tog nord for Fredericia. Den vil på lidt længere sigt give kunderne kortere rejsetid, højere frekvens og en mere stabil og punktlig togdrift.

Uden for banegården har Banedanmark rettet næsten 23 kilometer bugtede spor ud.

**Det reducerer køretiden til og fra Aarhus.**

# Investeringer

## IC5-eltogsæt

I februar blev serieproduktionen af de nye IC5-el-togsæt igangsat. DSB gennemfører løbende besøg og inspektioner hos leverandøren for at sikre parathed til serieproduktionen og den ønskede kvalitet. Produktionen indledes med opbygning af førerkabiner og vognkasser, hvorefter inventaret installeres. Der planlægges yderligere inspektioner i takt med fremdriften.

De første testkørsler i Danmark fandt sted i efteråret 2025. I 1. kvartal er der desuden gennemført en tunneltest, som har krævet omhyggelig planlægning. Testen blev afviklet ved forskellige hastigheder og indebar omfattende målinger af både sikkerhed og konstruktionskvalitet. Forløbet er både vigtigt og krævende, og DSB planlægger yderligere tunneltests. De indsamlede data fra de gennemførte tests anvendes aktivt i den videre test- og godkendelsesproces.

Uddannelsen i kørsel med de nye IC5-eltogsæt blev påbegyndt i januar for lokomotivinstruktørerne. Det omfatter også brug af togsimulatore, som giver mulighed for en virkelighedsnær og realistisk træning i kørsel med de nye togsæt.

## EC-togvogne

De første EC-vognformationer blev sat i drift i november 2025. Nye vognformationer indføres gradvist i takt med overtagelsen fra Talgo. Idriftsættelsen af det nye materiel har medført de forventede opstartsudfordringer, som løbende udbedres.

Der har været behov for at styrke uddannelsen af personalet, så de i højere grad er klædt på til at løse de nye opgaver og håndtere de arbejds gange, som det nye materiel forudsætter. Det hænger

blandt andet sammen med, at overgangen fra klargøring af togsæt til klargøring og forsyning af lokomotiver og togvogne på klargøringscentret har været mere krævende end forventet. Desuden har der været behov for genopfriskningskurser for nogle personalegrupper. Derfor er der gennemført efteruddannelse i form af styret sidemandsoplæring på klargøringscentret samt iværksat en serie af korte kurser til dem, der blev uddannet længe inden driftsstart.

Kunderne har taget godt imod de nye vogne, selv om de har været berørt af aflysninger og forsinkelser i den første periode i drift.

DSB arbejder løbende på at forbedre vognenes driftsstabilitet. Samtidig fortsætter forberedelserne til modtagelse og idriftsættelse af mærkøbet af styrevogne, som aktuelt er under godkendelse hos Det Europæiske Jernbaneagentur (ERA). DSB forventer at modtage godkendelsen i løbet af sommeren.

## Fremtidens S-bane

Forberedelserne til samlingen af sektoransvaret hos DSB pr. 1. januar 2027 er i fuld gang. DSB og Banedanmark samarbejder tæt om at gøre DSB klar til at modtage nye medarbejdere fra Banedanmark og varetage de nye opgaver - herunder det samlede sikkerhedsansvar for S-banen samt opgaven som infrastrukturforvalter.

Resultaterne af forundersøgelserne til en mulig eksprestunnel til S-tog har gennemgået ekstern kvalitetssikring og forventes fremlagt til politisk beslutning inden sommeren 2026.

I Frederikssund (Vinge) forløber arbejdet med det kommende S-togsværksted planmæssigt. Lokalplanen forventes vedtaget i maj 2026, og designfasen er i fuld gang. Siemens Mobility og Stadler Rail indgår efter udpegningen som leverandører af fremtidens fuldautomatiske S-tog aktivt i designarbejdet.

Arealopkøb er stort set afsluttet med undtagelse af enkelte arealer ejet af Frederikssund Kommune. Geotekniske og arkæologiske undersøgelser er gennemført som led i forberedelserne til byggeriet. Der arbejdes tæt sammen med Vejdirektoratet om koordinering i forhold til den planlagte forlængelse

af Frederikssundmotorvejen, som kommer til at ligge parallelt med værkstedsområdet.

## Ejendomsudvikling

Via det fælles projektselskab Downtown CBD P/S indgik DSB Ejendomsudvikling A/S og Danica Ejendomme i april 2026 en totalentrepriseraftale med 5E-Byg om færdiggørelsen af Postbyens etape 3. Med etappen realiseres visionen om et mangfoldigt og sammenhængende bykvarter midt i København, hvilket bidrager til etablering af flere boliger i Københav. Projektet forventes at være fuldt udbygget i 2029.



Visualisering af fremtidens fuldautomatiske S-tog

## Ledespåtegning

Bestyrelse og direktion har dags dato behandlet og godkendt delårsmeddelelsen for 1. kvartal 2026 for DSB.

Delårsmeddelelsen, der hverken er revideret eller reviewet af virksomhedens revisorer, er aflagt i overensstemmelse med årsregnskabsloven og Lov om DSB. Vi anser den valgte regnskabspraksis for hensigtsmæssig, således at delårsmeddelelsen giver et retvisende billede af koncernens aktiver, passiver og finansielle stilling pr. 31. marts 2026 samt af resultatet af koncernens aktiviteter og pengestrømme for perioden 1. januar - 31. marts 2026.

Det er endvidere vores opfattelse, at delårsmeddelelsen indeholder en retvisende redegørelse for udviklingen i koncernens aktiviteter og økonomiske forhold, periodens resultat og finansielle stilling som helhed.

Taastrup, 7. maj 2026

### Direktionen

---

Flemming Jensen  
Administrerende direktør

Pernille Damm Nielsen  
Økonomidirektør

Jürgen Müller  
Direktør for Strategi & Togmateriel

Erik Merkes Nielsen  
Direktør for Drift

Jens Visholm Uglebjerg  
Direktør for Kommerciel

### Bestyrelsen

---

Peter Schütze  
Formand

Anne Hedensted Steffensen  
Næstformand

Henrik Amsinck

Lene Feltmann Espersen

Louise Saabye Høst

Christina Grumstrup Sørensen

Carsten Hedegaard

Thomas Knudsen

Martin Elkjær Petersen



