

DELÅRSRAPPORT

3. KVARTAL 2021



Plads til alle på rejsen mod det bæredygtige

Delårsrapport 3. kvartal 2021

Ledelsesberetning 3

→ Overblik 1.-3. kvartal 5

Resultater 7

→ Hoved- og nøgletal 7

→ Kunder 8

→ Punktlighed 9

→ Bæredygtighed 10

→ Produktivitet 11

→ Materiel 12

→ Service & Retail 13

→ Ejendomsudvikling 14

→ Finansielle aktiviteter 16

→ Anvendt regnskabspraksis 18

→ Forventninger til 2021 18

→ Begivenheder indtruffet efter 30. september 2021 18

Koncernregnskab 19

→ Ledespåtegning 20

→ Resultatopgørelse 21

→ Balance - aktiver 22

→ Balance - passiver 23

→ Egenkapitalopgørelse 24

→ Pengestrømsopgørelse 25

→ Resultatopgørelse pr. kvartal 26

→ Note: Ophørende aktiviteter 27

→ Nøgletalsdefinitioner 28

→ Finanskalender 2021 29

→ Publikationer 29

→ Virksomhedsoplysninger 29



Ledelsesberetning

Resultat før skat er et overskud på 782 mio. kr. i årets første 9 måneder

- Antal rejser udgjorde 80,8 mio. - et fald på 11 procent i forhold til samme periode sidste år og 41 procent i forhold til samme periode 2019 korrigeret for afgivet trafik
- Alle COVID-19 restriktioner for rejser med DSB blev ophævet fra 14. august
- I resultatet indgår 1.379 mio. kr. fra tillægskontrakt 38 indgået med Transportministeriet
- I resultatet indgår 88 mio. kr. i kompensation for økonomiske tab i medfør af COVID-19 i 2020 samt engangsindtægter fra ejendomssalg på 294 mio. kr.
- Nyt loyalitetsprogram - DSB Bonus - er lanceret for kunderne
- Kundepunktigheden har været udfordret af forsinkede sporarbejder og andre infrastrukturarbejder
- Tyske Knorr-Bremse AG erhverver DSB's komponentproduktion under forudsætning af myndighedsgodkendelse.

Udvalgte hovedtal						
Beløb i mio. kr.	3. kvrt. 2021	3. kvrt. 2020	3. kvrt. 2019	1.-3. kvrt. 2021	1.-3. kvrt. 2020	1.-3. kvrt. 2019
Passageromsætning	1.184	966	1.263	2.568	2.580	3.811
Trafikkontraktindtægter	992	980	994	4.101	2.931	3.036
Indtægter i alt	2.705	2.479	2.730	8.256	7.085	8.468
Omkostninger i alt	2.126	2.162	2.270	6.491	6.701	7.031
Resultat før skat	265	-34	-32	782	-641	-31
Antal rejser (mio.)	35,2	33,1	46,0	80,8	92,0	138,5
Antal rejser korrigeret for afgivet trafik (mio.)	35,2	32,5	45,3	80,8	90,6	136,5
Kundepunktighed Fjern- & Regionaltog (procent)	77,7	87,7	77,7	81,0	87,3	79,1
Kundepunktighed S-tog (procent)	91,8	96,0	92,9	92,7	94,2	93,0

Resultat i årets første 9 måneder

DSB's passageromsætning har frem til 14. august været negativt påvirket af COVID-19 og myndighedernes restriktioner og anbefalinger. Passageromsætningen har ligget på niveau med samme periode sidste år, men 33 procent under 2019.

Antal rejser er steget henover 2021 og lå i september på 85 procent i forhold til 2019. Landsdelstrafikken har haft den mest positive udvikling og lå i september på 96 procent i forhold til 2019.

Resultat før skat for årets første 9 måneder udgjorde et overskud på 782 mio. kr. og er positivt påvirket af forhøjede trafikkontraktindtægter til kompensation for COVID-19's påvirkning af DSB's økonomi i 2020 og 2021.

DSB har indgået tillægskontrakt 38 med Transportministeriet. Denne kompenserer DSB for tabt passageromsætning i 2021 i forhold til 2019. Tillægskontrakten har medført ekstra trafikkontraktindtægter frem til 14. august, hvorefter alle COVID-19 restriktioner i forbindelse med rejser med DSB er ophævet. Kontrakten mangler endelig godkendelse af Folketingets Finansudvalg.

I resultatet indgår engangsindtægter fra ejendomssalg på 294 mio. kr. - væsentligst som følge af salg af byggeretter ved indgåelse af joint venture-aftale om udvikling af Postbyen i København.

Resultat i 3. kvartal

For 3. kvartal udgjorde resultat før skat et overskud på 265 mio. kr.

Initiativer for at vinde kunderne tilbage

DSB har lanceret et nyt loyalitetsprogram - DSB Bonus - og et nyt pendlerprodukt - Pendler20. Begge tiltag skal hjælpe med at vinde kunderne tilbage efter 1½ år med COVID-19.

Pendler20 understøtter den fleksible arbejdsplads med flere hjemmearbejdsdage, som mange pendlere har fået.

Det nye loyalitetsprogram skal bidrage til, at kunderne føler sig anerkendt for at rejse med toget og skal samtidig klæde DSB bedre på til at levere bedre service på baggrund af større kundeindsigt. Kundeindsigten skal hjælpe DSB til at kommunikere relevante informationer samt optimere produktudbud og driftsplanlægning ud fra kundernes efterspørgsel.

Kundepunktlighed over målet på trods af udfordringer

Banedanmarks komplekse og overlappende sporarbejder har givet planlægnings- og driftsmæssige udfordringer hen over sommeren. Hertil kommer problemer med infrastrukturen i en allerede følsom situation - blandt andet i form af signalfejl, skinnefejl, nedbrudt arbejdskøretøj og godstog på Københavns Hovedbanegård.

DSB samarbejder med Banedanmark om at forbedre processerne for planlægning og afvikling af sporarbejder samt andre infrastrukturarbejder.

Udfordringerne har påvirket kundepunktligheden for især Fjern- & Regionaltog negativt. I 3. kvartal lå kundepunktligheden således på 77,7 procent - et fald på 10 procentpoint i forhold til 3. kvartal 2020. For S-tog lå kun-

depunktligheden i 3. kvartal på 91,8 procent - et fald på 4 procentpoint i forhold til 3. kvartal 2020.

Kundepunktligheden for både Fjern- & Regionaltog og S-tog for året ligger fortsat over målet i trafikkontrakten.

Kortere rejsetider med ny køreplan

Køreplanen for 2022 giver en del forbedringer - særligt på Sjælland. Kunderne får generelt kortere rejsetider med de hurtigere Vectron ellokomotiver, og ME-diesellokomotiverne vil være fuldt udfaset.

De nye signaler og elektrificeringen af jernbanen mellem Næstved og Ringsted gør det blandt andet muligt at køre direkte tog fra Kystbanen mod Roskilde og Næstved samt tog direkte fra Slagelse til Københavns Lufthavn uden om Københavns Hovedbanegård.

Samtidig betyder afkoblingen af trafikken på Kystbanen og over Øresund, at der ikke længere vil være direkte tog fra Kystbanen til Københavns Lufthavn.

Tyske Knorr-Bremse erhverver DSB's komponentproduktion

For det nye elektriske togmateriel bliver vedligeholdelse outsourcet til producenten. Til den gamle flåde af dieseltog har DSB fortsat behov for at sikre en pålidelig produktion af komponenter og reservedele i takt med udfasningen af dieselmateriellet.

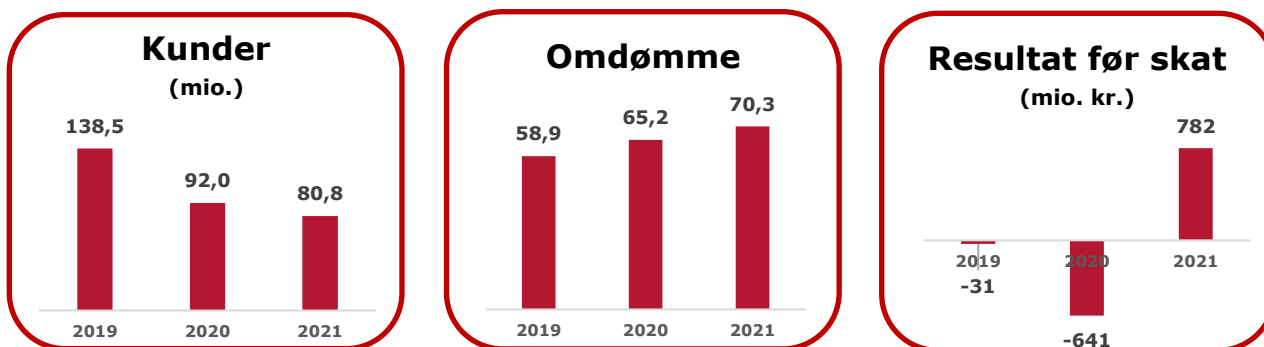
For at opretholde forsyningssikkerheden har DSB derfor besluttet at frasælge komponentproduktionen til tyske Knorr-Bremse AG. Aftalen er betinget af myndighedernes godkendelse, som nu forventes af foreligge i 1. halvår 2022.

Taastrup, 4. november 2021

Peter Schütze
Bestyrelsesformand

Flemming Jensen
Administrerende direktør

Overblik 1.-3. kvartal



- DSB har set en positiv udvikling i antal rejser henover 2021, og kunderne er dermed på vej tilbage. Antallet af rejser er i 3. kvartal 102 procent højere end i 1. kvartal. Rejsetallet for september er på trods af den positive udvikling 15 procent lavere end i samme periode 2019 korrigeret for afgivet trafik
- DSB's omdømme ligger fortsat på et historisk højt niveau. Set over årets første tre kvartaler vurderes omdømmet som værende stærkt
- DSB har lanceret et nyt loyalitetsprogram, DSB Bonus. De optjente point kan anvendes til køb af udvalgte varer i DSB's 7-Elven kiosker
- 20 S-togsrevisorer tester kropskameraer for at afdække, om de kan være med til at reducere eskalerende konflikter og dermed skabe større tryghed blandt kunder og medarbejdere
- DSB har indgået et utraditionelt samarbejde i form af en sikkerhedskampagne for at nå særligt de unge. Med sangen 'Aldrig glemt' skrevet og sunget af ICEKIID har DSB forsøgt at skabe opmærksomhed på en sikker færden på stationer.

Forretningsområder 1.-3. kvartal 2021

Beløb i mio. kr.	Koncern	Togdrift	Service & Retail ¹⁾	Ejendomsudvikling ¹⁾	Øvrige inkl. eliminering
Indtægter i alt	8.256	7.742	564	324	-374
Resultat før skat	782	385	-8	299	106
Balancesum	13.540	12.608	106	826	-
Indtjeningsgrad	26,1	17,0	-1,4	92,0	-
Soliditetsgrad	37,3	33,9	32,3	88,4	-

¹⁾ Aktiviteterne i Service & Retail samt i Ejendomsudvikling er yderligere uddybet på side 13-15.

"Trængslen på vejene tager til efter COVID-19. Det er afgørende for den omstilling og klimaet, at vi får kunderne tilbage i toget. Det er vores vigtigste bidrag til Danmark i dag og til de kommende generationer."
Flemming Jensen, administrerende direktør



DSB's aktiviteter udføres i 3 forretningsområder: Togdrift, Service & Retail samt Ejendomsudvikling. Togdrift er DSB's kerneaktivitet og klart det største forretningsområde. Togdrift omfatter togoperation, ejerskab, drift og vedligeholdelse af togmateriel samt stationer. Service & Retail har kioskaktivitet direkte ved stationerne og indgår i servicekonceptet omkring de rejsende. Ejendomsudvikling skaber værdi ved udvikling af arealer, der ikke længere anvendes til togdrift.



Togdrift

Leverancen af Vectron ellokomotiverne forløber planmæssigt, hvilket sikrer, at DSB fra årsskiftet 2021/22 ikke længere kører med dieseldrevne lokomotiver.

Den første af 3 totalentreprisekontrakter vedrørende opførelse af nye værksteder til fremtidens miljøvenlige eldrevne togmateriel blev underskrevet i august.



Service & Retail

7-Eleven Express på Københavns Hovedbanegård har været under ombygning til en top moderne kiosk, hvor det skal være nemt, enkelt og lige til at være kunde. Indretningen har fokus på flow igennem butikken og selvbetjeningsløsninger.



Ejendomsudvikling

Udlejning af Hibiscus Hus i Valby blev igangsat 1. juli. Etape 1 bestående af 104 lejligheder blev afleveret 1. september. Alle 104 lejligheder er udlejet. Udlejning af Etape 2 og 3 er igangsat. Der er i alt 4 etaper. Hele ejendommen forventes færdig og klar til udlejning 1. februar 2022.



Resultater

Hoved- og nøgletal						
Koncern	3. kvartal	1.-3. kvartal		Vækst		Hele året
Beløb i mio. kr.	2021	2021	2020	Abs.	Pct.	2020
Resultatopgørelse						
Nettoomsætning	2.200	6.764	5.779	985	17	8.701
Resultat før af- og nedskrivninger	579	1.765	384	1.381	360	1.301
Af- og nedskrivninger af immaterielle og materielle anlægsaktiver	298	930	973	-43	-4	1.335
Resultat af primær drift	281	835	-589	1.424	-	-34
Finansielle poster, netto	-16	-53	-52	-1	-2	-70
Resultat før skat	265	782	-641	1.423	-	-104
Periodens resultat	209	613	-494	1.107	-	-57
Balance						
Balancesum	13.540	13.540	11.697	1.843	16	12.147
Investeringer i materielle anlægsaktiver	313	962	557	405	73	823
Egenkapital i alt	5.044	5.044	3.679	1.365	37	4.092
Rentebærende gæld, netto	3.846	3.846	3.650	196	5	2.826
Nøgletal*						
Indtjeningsgrad (EBITDA margin)	26,3	26,1	6,6	19,5	295	15,0
Overskudsgrad (EBIT margin)	12,8	12,3	-10,2	22,5	-	-0,4
Afkast af investeret kapital efter skat (ROIC efter skat) p.a.	10,1	11,0	-8,1	19,1	-	0,0
Gearing p.a.	1,7	1,6	7,1	-5,5	-77	2,2
Soliditetsgrad	37,3	37,3	31,5	5,8	18	33,7
Gennemsnitligt antal fuldtidsbeskæftigede	6.059	6.433	6.790	-357	-5	6.757
Kunder						
Antal rejser (mio.)	35,2	80,8	92,0	-11,2	-12	120,1
Antal rejser korrigeret for afgivet trafik (mio.)	35,2	80,8	90,6	-9,8	-11	118,3
Omdømme¹⁾						
DSB	70,1	70,3	65,2	5,1	8	66,2
Kundepunktlighed*						
Fjern- & Regionaltog (procent)	77,7	81,0	87,3	-6,3	-7	86,7
S-tog (procent)	91,8	92,7	94,2	-1,5	-2	94,4
Produktivitet¹⁾*						
Passageromsætning pr. pladskilometer (øre/km)	29,4	21,1	21,9	-0,8	-4	21,5
Omkostninger pr. pladskilometer (øre/km)	55,8	56,7	55,2	1,5	3	56,2

¹⁾ Opgørelsesmetoden for omdømme og produktivitet er ændret i januar 2021. Sammenligningstal er tilpasset.

²⁾ Opgjort i henhold til definitionerne angivet under Nøgletsdefinitioner.

“Salget af billetter ligger bedre end den prognose, vi har lagt for året. Over Storebælt er vi tæt på niveauet før COVID-19, mens vi er længere fra for pendlerne på Sjælland. Fremgangen er positiv, men kunderne kommer ikke af sig selv, og derfor skal vi fortsætte den fokuserede indsats.”
Thomas Thellersen Børner, økonomidirektør



Kunder

Pendler20 er landet godt i markedet

Det nye pendlerprodukt - Pendler20 - blev lanceret i juni. Produktet tilbyder 20 valgfrie rejsedage inden for 60 sammenhængende dage og er målrettet pendlere med fleksibilitet i forhold til fysisk fremmøde på arbejdspladsen.

Der var et beskedent salg hen over sommeren som følge af ferie mv., men efter sommerferien er der kommet gang i salget af Pendler20. Særligt kunderne på Øst/Vest (over Storebælt) har taget godt imod produktet.

Der er et landsdækkende samarbejde om løbende evaluering af Pendler20. Foreløbige undersøgelser viser blandt andet:

- Pendler20 vælges grundet den øgede fleksibilitet og det ændrede rejsebehov
- Der er høj tilfredshed med Pendler20 blandt brugerne. Den overordnede tilfredshed ligger på 86 procent

- 41 procent af kunderne er enige/meget enige i, at de får meget for pengene, men flere kunder ønsker større besparelse ved at vælge produktet
- 4 ud af 10 angiver, at det er sandsynligt, at de rejser mere med kollektiv transport om 1 år grundet Pendler20.

Nyt loyalitetsprogram

DSB har lanceret et nyt loyalitetsprogram - DSB Bonus. Kunderne optjener point, når de køber billetter via www.dsb.dk eller på DSB App, hvis de er logget ind med deres DSB Plus-profil. De optjente point kan anvendes til køb af udvalgte varer i DSB's 7-Eleven kiosker.

Loyalitetsprogrammet skal bidrage til, at kunderne føler sig anerkendt for deres valg af transportform.

Loyalitetsprogrammet bliver udviklet i takt med, at DSB får mere viden om kundernes respons og interesse. Det er tanken, at kunderne på sigt vil få flere muligheder for at bruge og optjene point i loyalitetsprogrammet.

Tabel 1: Antal rejser

1.000 rejser	1.-3. kvartal			Vækst (2021 mod 2020)		Vækst (2021 mod 2019)	
	2021	2020	2019	Abs.	Pct.	Abs.	Pct.
Fjern- & Regionaltog	29.472	32.319	53.978	-2.847	-9	-24.506	-45
Øresund - over broen	3.467	4.019	9.303	-552	-14	-5.836	-63
Sjælland inkl. Kyst- og Kastrupbanen	16.350	17.888	30.228	-1.538	-9	-13.878	-46
Vest (Jylland og Fyn)	5.468	6.228	8.213	-760	-12	-2.745	-33
Øst/Vest (over Storebælt)	3.871	3.950	5.704	-79	-2	-1.833	-32
Øvrige (inkl. international)	316	234	530	82	35	-214	-40
S-tog	51.340	58.325	82.598	-6.985	-12	-31.258	-38
I alt ekskl. afgivet trafik	80.812	90.644	136.576	-9.832	-11	55.764	-41
Afgivet trafik	-	1.329	1.955	-1.329	-	-1.955	-
I alt	80.812	91.973	138.531	-11.161	-12	-57.719	-42

Antal rejser¹

Antal rejser har i årets første 9 måneder været negativt påvirket af COVID-19 og myndighedernes udmeldte restriktioner og anbefalinger. Restriktionerne er faldet bort fra 14. august.

Der blev i årets første 9 måneder foretaget 80,8 mio. rejser med DSB sammenlignet med 90,6 mio. rejser i samme periode 2020 og 136,6 mio. rejser i samme periode 2019. Faldet har påvirket de enkelte markeder forskelligt:

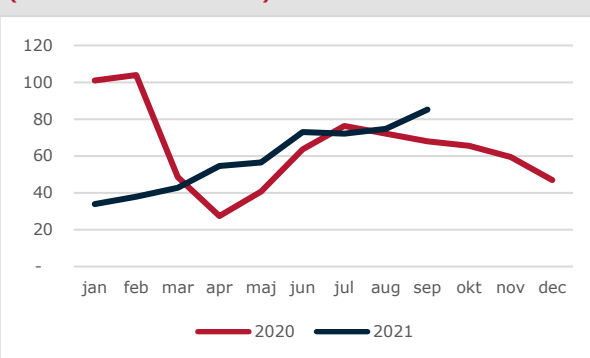
- Trafikken på Sjælland inkl. Kyst- og Kastrupbanen - herunder pendlertrafikken ind og ud af København - er faldet med 46 procent i forhold til 2019. Det store fald har en sammenhæng med den fortsatte hjemsendelse af mange medarbejdere først på året. DSB har udfordringer med at vinde pendlerne tilbage på dette marked - formentlig grundet flere hjemmearbejdsdage og øget konkurrence fra biler
- Nedlukning og restriktioner på grænsen mod Sverige har påvirket antal rejser på Øresund - over broen med et fald på 63 procent i forhold til 2019. Restriktionerne i Sverige har i 3. kvartal fortsat påvirket markedet negativt
- På Øst/Vest (over Storebælt) er Orange- og Orange Fri-billetter kundernes foretrukne valg og indgik i 2021 med 2,0 mio. rejser. Det var 18 procent højere end i 2020 og 7 procent højere end i 2019. Orange-produkterne har dermed medvirket til at vinde kunder tilbage i toget. Erhvervskunderne er ikke vendt tilbage i samme takt som fritidskunderne.

For S-tog udgjorde fald i antal rejser i årets første 9 måneder 38 procent i forhold til 2019. I september, hvor alle restriktioner i forbindelse med rejser med DSB var ophørt,

lå antal rejser 12 procent lavere end i september 2019. S-tog har i lighed med den øvrige trafik på Sjælland haft svært ved at vinde pendlerne tilbage.

Figur 1: Antal rejser i alt ekskl. afgivet trafik

(Procent i forhold til 2019)



Det samlede antal rejser udgjorde i januar 34 procent af antal rejser i januar 2019. Antal rejser har været stigende i takt med genåbningen af samfundet og udgjorde i september 85 procent af antal rejser i september 2019.

Genåbningen af samfundet i kombination med DSB's initiativer - eksempelvis Orange-kampanjer og Pendler20 - skal danne grundlag for et øget antal rejser i den kommende tid.

Punktlighed

Kundepunktigheden for Fjern- & Regionaltog og S-tog har været præget af udfordringer i 3. kvartal.

Sommeren har været præget af mange store, komplekse og overlappende sporarbejder, som særlig har ramt Fjern- & Regionaltog. Hertil kommer infrastrukturproblemer, som har påvirket den i forvejen følsomme situation.

¹ Kommentarer er baseret på antal rejser i alt ekskl. afgivet trafik, som vedrører Roskilde-Køge, Odense-Svendborg samt Vejle-Struer.

De kommende år kommer også til at byde på store sporarbejder over hele landet. DSB og Banedanmark har på baggrund af sommerens udfordringer iværksat initiativer til indsamling af input fra driftsafvikling og planlægning. Det er centralt for DSB og Banedanmark at blive bedre til at planlægge sporarbejderne sammen samt at blive bedre til at håndtere større hændelser - særligt når de falder sammen med store og komplekse sporarbejder.

Tabel 2: Kundepunktlighed¹⁾

Procent	1.-3. kvartal		Vækst	
	2021	2020	Abs.	Pct.
Fjern- & Regionaltog	81,0	87,3	-6,3	-7
S-tog	92,7	94,2	-1,5	-2

¹⁾ Kunder der er ankommet punktligt til deres slutdestination med mindre end 3 minutters forsinkelse.

Kundepunktligheden for Fjern- & Regionaltog lå i årets første 9 måneder lavere end sidste år. Det skyldes særligt fejl på infrastrukturen (signaler, spor og anlægsprojekter), forsinkede tog fra Sverige samt materielle fejl.

Kundepunktligheden på 81,0 procent er over trafikkontraktens mål på 78,7 procent.

Kundepunktligheden for S-tog er faldet sammenlignet med samme periode sidste år. Den lavere punktighed skyldes primært, at der særligt i 1. og 3. kvartal 2021 har været flere dage med fejl på infrastrukturen. Der er sammen med Banedanmark aftalt indsatser for at nedbringe antallet af fejl på området.

Kundepunktligheden på 92,7 procent er over trafikkontraktens mål på 92,3 procent.

Bæredygtighed

Nye værksteder til fremtidens eldrevne togmateriel

DSB vil i de kommende år opføre 3 nye værksteder til fremtidens miljøvenlige eldrevne togmateriel. Værkstederne vil blive certificeret efter DGNB Guld for bæredygtigt byggeri.

Processen med bæredygtige eltogsæt fortsætter

DSB forbereder sammen med Alstom leveringen af Coradia eltogsæt, som bliver rygraden i fremtidens bæredygtige togtrafik. Leverancen er afgørende for, at DSB kan indfri målet om at blive CO₂-neutral i 2030 til gavn for Danmark og miljøet.

Eltogsættene bliver efter planen leveret fra 2024 til 2029. Herefter vil DSB's togmateriel udelukkende være drevet af el.

Klimavenlige udlandsrejser

DSB ønsker at understøtte, at flere kan rejse bæredygtigt - også uden for Danmark. Vi har derfor besluttet at udvide kapaciteten i den fremtidige internationale togtrafik med henblik på at øge mulighederne for klimavenlige udlandsrejser.

Oprindeligt skulle de nye vognstammer fra Talgo have 442 sæder hver, men DSB har udvidet ordren med flere togvogne, så kapaciteten bliver øget til 492 sæder pr. vognstamme. Dermed kan flere kunder rejse med tog til Hamborg og derfra videre ud i Europa med tog.

DSB forventer, at de nye togvogne kommer kunderne til gode fra 2023.

*"I DSB støtter vi, at flere kan rejse bæredygtigt i Europa. Derfor hilser vi alle nye togforbindelser via Danmark velkommen."
Jan Sigurdur Christensen, direktør for Kommerciel*



Miljøvenlige ellokomotiver erstatter diesellokomotiverne

Med indfasningen af de nye Vectron ellokomotiver er kørslen med ME-diesellokomotiverne reduceret med 39 procent i forhold til 2020. Dermed er støj og luftforurening nedbragt til gavn for kunder og naboer.

Ved køreplansskiftet i december 2021 vil ME-diesellokomotiverne ikke længere indgå i de faste køreplaner.

Genbrug af uniformer og arbejdstøj

Det orange arbejdstøj, som cirka 1.100 medarbejdere på værksteder og stationer går i til hverdag, får nyt liv, når det kasseres. En ny aftale sikrer, at det udtjente arbejdstøj bliver genbrugt og solgt videre som muleposer og computertasker.

Togpersonalets velkendte blå uniformer blev i sommeren 2021 udskiftet med nye mere moderne udgaver. DSB har indsamlet de udtjente uniformer og er i gang med at finde løsninger for genanvendelse eller afskaffelse af uniformerne på en måde, der sikrer lavest muligt CO₂-aftryk og miljøbelastning.



“Vi ser brugt tøj og uniformer som en ressource, der ikke bare skal ende i skraldespanden.”
Tine Moe Svendsen, direktør HR

Tiltag i Service & Retail

Pr. 1. juli blev affaldssorteringen udvidet fra 2 til 6 fraktioner i samtlige Service & Retail 67 kiosker - 1 år før loven træder i kraft. Målet er at hæve genanvendelsen fra 33 til 70 procent i kioskerne.

Test med sensorstyret lys er i gang i 3 udvalgte kiosker, som har fået installeret LED lagerlamper med sensor for bevægelse og dagslys. De første tekniske beregninger viser, at brændetiden bliver reduceret med helt op til 78 procent.

Lyskilderne bliver samtidig skiftet fra traditionelle neonrør til LED, hvilket medfører, at den samlede besparelse kan komme op på hele 92 procent.

Foreløbige tekniske beregninger viser, at en kiosk i gennemsnit vil kunne spare 7.000 kWh svarende til 3½ ton CO₂ om året ved indførelse af de nye energisparetiltag.

Nye skærme skal spare på energien

Sammen med Banedanmark tester DSB nye energivenlige informationsskærme på Fredericia station. En foreløbig test af de nye skærme har vist tæt på en halvering af strømforbruget i forhold til de gamle skærme.

Det er planen at udrulle nye og mere energivenlige informationsskærme på hele S-banen i 2022-24. Der er både tale om de skærme, som viser de enkelte togafgange samt skærmene med oversigten over samtlige afgange.

Produktivitet

Tabel 3: Produktivitet

	1.-3. kvartal		Vækst	
	2021	2020	Abs.	Pct.
Passageromsætning pr. pladskilometer ¹⁾ (øre/km)	21,1	21,9	-0,8	-4
Omkostninger pr. pladskilometer ¹⁾ (øre/km)	56,7	55,2	1,5	3

¹⁾ Pladskilometer beregnes som antal sæder en litraenhed rummer ganget med antal kørte litrakilometer.

Passageromsætning pr. pladskilometer er faldet 4 procent sammenlignet med sidste år. Passageromsætningen har været 5 procent lavere, mens antal pladskilometer har været 2 procent lavere end sidste år.

Omkostninger pr. pladskilometer er steget med 3 procent i forhold til samme periode sidste år. En stigning i driftsomkostningerne til togdrift på 1 procent samtidig med et lavere antal pladskilometer har drevet udviklingen.

Antal fuldtidsbeskæftigede er faldet med 690 til 6.074 over de seneste 12 måneder. Nedgangen er sket blandt det kørende personale blandt andet som følge af overdragelse af trafik, på værkstederne som følge af overdragelse af vedligeholdelsesopgaver, som følge af effektiviseringer i DSB samt som konsekvens af præsentationen af komponentproduktionen som ophørende aktivitet.

Materiel

DSB gør klar til de nye Coradia eltogsæt

Forberedelser til at kunne modtage de nye eltogsæt fra Alstom er i fuld gang. DSB skal blandt andet i gang med at bygge nye værksteder til vedligeholdelsen af togsættene.

Den første totalentreprisekontrakt om etablering af et nyt værksted ved godsbanegården i København er underskrevet med MT Højgaard Danmark A/S. Første spadestik forventes at blive taget omkring årsskiftet 2021/22.

Det er fortsat forventningen, at de første Coradia eltogsæt kan tages i kommerciel drift i forbindelse med køreplansskiftet ultimo 2024.

Nye ellokomotiver på flere strækninger

I september 2021 har DSB nået en milepæl, idet 26 ellokomotiver som planlagt er leveret og klar til at indgå i driften. Leveringen af yderligere 16 ellokomotiver er påbegyndt. Det sidste Vectron ellokomotiv forventes leveret i 3. kvartal 2022.

Fra køreplansskiftet i december 2021 kommer flere strækninger til, når Vectron ellokomotiverne skal trække dobbeltdækkervogne mellem Helsingør og Roskilde samt til Næstved.

Samtidig betyder det farvel til ME-diesellokomotiverne, som tages ud af drift fra køreplansskiftet efter op mod 40 år i drift.

Kørte kilometer

Tabel 4: Litrakilometer¹⁾

Kilometer (1.000)	1.-3. kvartal		Vækst	
	2021	2020	Abs.	Pct.
IC4-togsæt	4.769	5.363	-594	-11
IC3-togsæt	21.435	20.318	1.117	5
IR4-togsæt	8.349	8.008	341	4
Øresundstogsæt ²⁾	5.110	4.996	114	2
Dobbeltdækkervogne ³⁾	10.465	11.519	-1.054	-9
Desiro-togsæt ³⁾	-	1.776	-1.776	-
ME-diesellokomotiver	1.642	2.683	-1.041	-39
EA-ellokomotiver ⁴⁾	-	105	-105	-
Vectron ellokomotiver	760	-	760	-
S-togsæt	13.653	13.866	-213	-2
I alt	66.183	68.634	-2.451	-4

¹⁾ Litrakilometer er det sammenlagte antal kilometer kørt i Danmark.

²⁾ Litrakilometer for Øresundstogsæt omfatter kørsel med både danske og svenske togsæt.

³⁾ Litrakilometer for dobbeltdækkervogne opgøres pr. vogn, uanset at der typisk er koblet flere vogne sammen.

⁴⁾ Er fra 13. december 2020 ikke længere i drift.

Det samlede antal litrakilometer lå 4 procent lavere i årets første 9 måneder end i samme periode 2020. Der har i 2021 været en lavere kilometerproduktion i konsekvens af de overdragne strækninger. I foråret 2020 blev der kørt med delvis reduceret trafik som følge af COVID-19 tiltagene.

I årets første 9 måneder er produktionen med ME-diesellokomotiver reduceret med godt 1 mio. litrakilometer i forhold til 2020 i takt med indfasningen af ellokomotiverne.

"Vores nye togmateriel bestående af Vectron ellokomotiver, Talgo togvogne og Coradia eltogsæt gør det mere attraktivt for kunderne og mere bæredygtigt for miljøet at køre med tog. Indfasningen af det nye togmateriel er derfor en afgørende milepæl for DSB's formål 'Plads til alle på rejsen mod det bæredygtige'."
Jürgen Müller, direktør Strategi og Togmateriel



Driftsstabilitet

Tabel 5: Antal kørte kilometer mellem hændelser¹⁾

Kilometer (1.000)	1.-3. kvartal		Vækst	
	2021	2020	Abs.	Pct.
IC4-togsæt	8,5	10,8	-2,3	-21
IC3-togsæt	25,5	38,0	-12,5	-33
IR4-togsæt	26,8	25,9	0,9	3
Øresundstogsæt SE ²⁾	18,1	34,7	-16,6	-48
Øresundstogsæt DK ²⁾	38,3	34,7	3,6	10
Dobbeltdekkervogne	34,5	24,2	10,3	43
Desiro-togsæt ³⁾	-	13,5	-13,5	-
ME-diesellokomotiver	44,4	32,3	12,1	37
EA-ellokomotiver ³⁾	-	5,8	-5,8	-
S-togsæt	20,2	20,3	-0,1	0

¹⁾ En teknisk hændelse på togmateriellet, som forårsager en forsinkelse.

²⁾ Øresundstogsæt SE vedligeholdes af Mantena i Sverige. Øresundstogsæt DK vedligeholdes af DSB.

³⁾ Er fra 13. december 2020 ikke længere i drift.

Generelt har driftsstabiliteten været lavere i årets første 9 måneder sammenlignet med samme periode sidste år. Det er drevet af et lavere antal kørte kilometer mellem hændelser for IC3- og IC4-togsættene samt for Øresundstogsæt, som vedligeholdes af SJ/Mantena i Sverige.

IC3-togsættene udgør en central del af fjern- og regionaltogetrafikken. De har været udfordret af fejl relateret til det nye signalsystem for de togsæt, som både kører på gammelt og nyt signalsystem. Derudover har der været udfordringer med manglende reservedele til motorernes eftersyn.

IC4-togsættene har også været udfordret i årets første 9 måneder - dog med en opadgående trend i 3. kvartal. Antal kørte kilometer mellem hændelser var særlig højt i 2020. I 3. kvartal har der været fokus på fejlfinding og udbedring af klima anlæg.

Der er fortsat store udfordringer med lavere driftsstabilitet og manglende leverancer af de 77 Øresundstogsæt, som vedligeholdes af SJ/Mantena i Sverige. De 34 Øresundstogsæt, som fortsat vedligeholdes af DSB, har i

årets første 9 måneder kørt flere kilometer mellem hændelser sammenlignet med sidste år.

Dobbeltdekkervognene og ME-diesellokomotiverne har kørt væsentligt flere kilometer mellem hændelser i forhold til de første 9 måneder i 2020.

S-tog har kørt med en driftsstabilitet på over 20.000 kilometer mellem hændelser. På trods af enkelte måneder med mindre udfordringer i blandt andet sommeren 2021 er S-tog i september igen tilbage på et højt niveau.

De øvrige materieltyper har generelt kørt flere eller omtrent samme antal kilometer mellem hændelser som sidste år.

Service & Retail

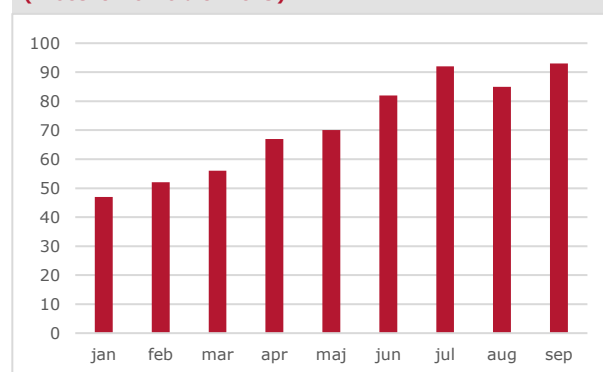
Resultatet i Service & Retail udgjorde et underskud på 8 mio. kr. for årets første 9 måneder og er præget af et stort fald i antal kunder i årets første måneder som følge af COVID-19 og de udmeldte restriktioner og anbefalinger.

Kunderne på vej tilbage

Kunderne er kommet tilbage til kioskerne i takt med den gradvise genåbning af Danmark. I september lå antal kunder på 93 procent i forhold til september 2019.

Figur 2: Antal kunder i Service & Retail

(Procent i forhold til 2019)



Bemandingen i kioskerne har været tilpasset, hvor det har været muligt, men er på nuværende tidspunkt præget af mangel på medarbejdere.

7-Eleven Express på Københavns Hovedbanegård er blevet ombygget til en moderne kiosk, som appellerer til flere kundetyper. Det forventes at få en positiv indflydelse på kundestrøm og indtægter.



Ejendomsudvikling

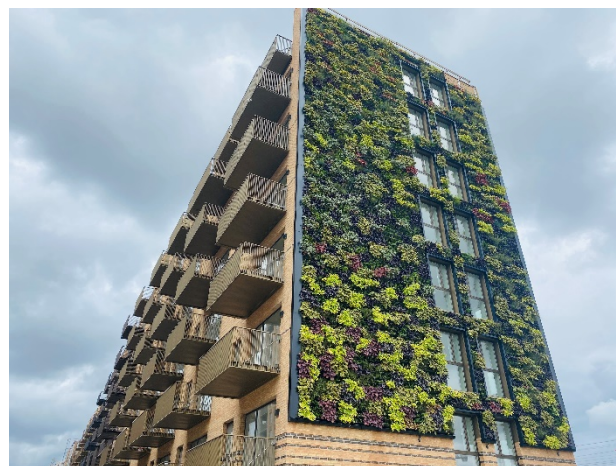
I 2021 er der fokuseret på at forberede og gennemføre projekter som led i DSB's strategi for kommerciel ejendomsudvikling.

For de første 9 måneder af 2021 udgjorde resultat før skat 299 mio. kr. for Ejendomsudvikling.

Frugtmarkedet - Hibiscus Hus

Byggeriet på det tidligere Grønttorv i Valby skrider planmæssigt frem. Ejendommen med navnet Hibiscus Hus vil, når den står færdig, være 340 meter lang og rumme 375 lejligheder.

Projektet gennemføres i partnerskab med Ny Valby Udvikling A/S, der er et selskab under FB-gruppen A/S. Udlejning af ejendommen blev igangsat 1. juli. Alle 104 lejligheder i Etape 1 er udlejet, og de første lejere er flyttet ind 1. september 2021. Ejendommen forventes fuld indflytningsklar 1. februar 2022.



Projekt Downtown i Postbyen

Der er indgået partnerskab med Danica Ejendomme A/S om udvikling af omkring 25.000 etagemeter byggeri i Postbyen.

Projektet gennemgår en kvalificering med hensyn til disposition og forretningsplan.

Byggeriet forventes at starte i 2024 med udlejningsstart fra 2027.

Jernbanebyen, København

Jernbanebyen bliver en helt ny attraktiv bydel i København på 400.000 m² omkranset af Vasbygade, Ingerslevsgade og Enghavevej.

Den nye bydel vil bestå af 5.000 boliger og 200.000 m² erhverv, detailhandel, skoler og institutioner.

Der pågår p.t. en tilretning af den af Cobe A/S udarbejdede helhedsplan for Jernbanebyen. En startredegørelse forventes klar til politisk fremlæggelse primo 2022.

Desuden er processen med at finde en eller flere joint venture-partnere til projektet igangsat.



Finansielle aktiviteter

Resultat før skat for årets første 9 måneder udgjorde et overskud på 782 mio. kr. Resultatet var 1.423 mio. kr. højere end i 2020.

For 3. kvartal udgjorde resultat før skat 265 mio. kr. mod et underskud på 34 mio. kr. i 2020.

Ophørende aktivitet

Der er i juli indgået aftale med en stor industriel aktør - Knorr-Bremse AG - om salg af komponentproduktionen. Aftalen er betinget af konkurrencemyndighedernes godkendelse, og overdragelsen forventes at ske i 1. halvår 2022.

Som følge af aftalen er aktiviteten præsenteret som ophørende aktivitet pr. 30. september 2021. I overensstemmelse med årsregnskabsloven er aktiviteten således ikke længere indregnet i de enkelte linjer i resultatopgørelsen. Den ophørende aktivitet har påvirket periodens resultat med 0 mio. kr.

Tabel 6: Påvirkning fra ophørende aktivitet

Beløb i mio. kr.	
Nettoomsætning	-26
Arbejde udført for egen regning og opført under aktiver	-13
Omkostninger til råvarer og hjælpematerialer	297
Andre eksterne omkostninger	-395
Personaleomkostninger	129
Af- og nedskrivninger af immaterielle og materielle anlægsaktiver	8
Nettoeffekt	0

Den ophørende aktivitet er udelukkende opgjort for årets første 9 måneder og er ikke fordelt på kvartaler.

Kontraktbetaling og kompensation

DSB's passageromsætning har siden nedlukningen af Danmark 11. marts 2020 i betydeligt omfang været negativt påvirket af COVID-19 og de udmeldte restriktioner og anbefalinger.

For 2021 har DSB indgået en tillægskontrakt 38 til trafikkontrakten med Transportministeriet. Tillægskontrakten giver dækning af tab af passageromsætning i 2021 i forhold til 2019 i tilfælde af fortsatte COVID-19 restriktioner - dog med forbehold for bevillingsmæssig godkendelse i Finansudvalget. Tillægskontrakt 38 har medført ekstra trafikkontraktindtægter frem til 14. august, hvorefter alle COVID-19 restriktioner i forbindelse med rejser med DSB er ophævet.

Der er i resultatet for årets første 9 måneder indregnet øgede trafikkontraktindtægter på 1.379 mio. kr. i henhold til tillægskontrakt 38 samt kompensation på 88 mio. kr. vedrørende 2020.

Kompensation for 2020 vedrørende COVID-19

Der er i juni 2021 indregnet 88 mio. kr. i kompensation vedrørende perioden 1. september - 31. december 2020 i medfør af en afgørelse i EU.

I august har Europakommissionen godkendt, at der kan opnås notifikation af kompensation for tilbagebetaling af infrastrukturafgifter på 180 mio. kr. for perioden september-december 2020. Den bevillingsmæssige håndtering heraf er under afklaring i Transportministeriet. Beløbet er derfor ikke indregnet pr. 30. september 2021.

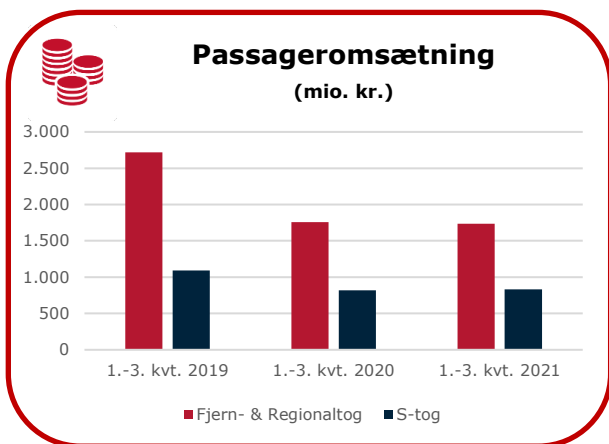
I 3. kvartal er der indregnet 116 mio. kr. fra tillægskontrakt 38.

Stigende omsætning

DSB's nettoomsætning udgjorde 6.764 mio. kr. i årets første 9 måneder (5.779 mio. kr.).

Passageromsætningen var på niveau med samme periode i 2020, men 1.243 mio. kr. lavere end samme periode i 2019.

For 3. kvartal var passageromsætningen 218 mio. kr. højere end i 3. kvartal 2020. Den almindelige udvikling i samfundet i forbindelse med den gradvise genåbning er årsag til stigningen.

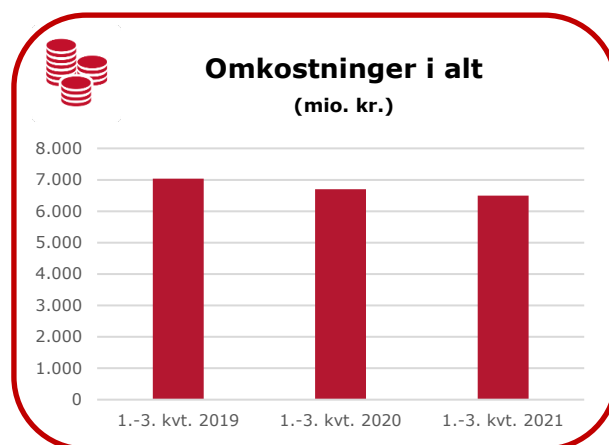


Traffic-kontraktindtægter fra staten er steget med 1.170 mio. kr. sammenlignet med 2020 primært som følge af tillægskontrakt 38. Derimod har der været en reduktion i trafik-kontraktindtægter som følge af bortfald af Metrodobbeltfaktor.

Andre driftsindtægter er steget i forhold til 2020, hvilket primært kan henføres til indgåelsen af joint venture-aftale om udvikling af Postbyen i det centrale København. Hertil kommer indtægter ved salg af ældre lokomotiver, togkomponenter og reservedele. Derimod er der i årets første 9 måneder færre indtægter fra statens hjælpepakker.

Faldende omkostninger

Omkostninger i alt udgjorde i årets første 9 måneder 6.491 mio. kr. (6.701 mio. kr.).



Omkostninger til råvarer og hjælpematerialer er faldet 199 mio. kr. i forhold til de første 9 måneder i 2020. Det er primært en følge af, at komponentproduktionen ikke længere indgår i posten. Herudover er udviklingen påvirket af lavere omkostninger til energi til fremføring.

Andre eksterne omkostninger er steget i forhold til samme periode 2020. Der er øgede omkostninger til reparation og vedligeholdelse af togmateriel i konsekvens af, at alle omkostninger til komponentproduktion er indregnet som køb i posten.

Personaleomkostninger er faldet 267 mio. kr. i forhold til 2020. Faldet skyldes dels færre medarbejdere, dels at personaleomkostninger i forbindelse med komponentproduktion ikke længere indgår i posten.

Udvikling i aktiver og gæld

Balancesummen ultimo september udgjorde 13.540 mio. kr. i forhold til 12.147 mio. kr. pr. 31. december 2020. Balancesummen er især påvirket af tilgodehavende vedrørende de øgede trafikkontraktindtægter.

Rentebærende gæld, netto er forøget med 1.020 mio. kr. i forhold til 31. december 2020 og udgjorde 3.846 mio. kr. pr. 30. september 2021. Den øgede gæld er primært en følge af endnu ikke modtagne trafikkontraktindtægter.

DSB har i årets første 9 måneder investeret 1.036 mio. kr. (611 mio. kr.). Investeringerne har væsentligst omfattet køb af nye Vectron ellokomotiver og store eftersyn af tog.

Solidt likviditetsberedskab

I årets første 9 måneder udgjorde ændring i likvider i alt -947 mio. kr., hvilket er 1.090 mio. kr. lavere end i samme periode sidste år. Udviklingen skyldes, at der ikke er udbetalt trafikkontraktindtægter fra tillægskontrakt 38.

Pr. 30. september 2021 udgjorde likviditetsberedskabet 6.790 mio. kr. Beredskabet er positivt påvirket af udskudt betaling af A-skat og bliver øget yderligere, når betalingerne fra tillægskontrakten mv. modtages. Beredskabet bliver fastholdt på et passende højt niveau i forhold til de betydelige investeringer, der er initieret for de kommende år.

Likviditeten vil blive yderligere styrket i form af bankfinansiering og obligationsudstedelser i takt med, at behovet opstår.

Anvendt regnskabspraksis

Delårsrapporten for den selvstændige offentlige virksomhed DSB er aflagt i overensstemmelse med årsregnskabsloven og Lov om DSB.

Delårsrapporten er aflagt efter samme regnskabspraksis som Årsrapport 2020.

Ophørende aktiviteter

Ophørende aktiviteter omfatter de aktiviteter og pengestrømme, der skal afhændes, lukkes eller opgives i henhold til en samlet plan, forudsat at de kan udskilles fra de øvrige aktiviteter. Ophørende aktiviteter præsenteres på en særskilt linje i resultatopgørelsen.

Aktiver vedrørende ophørende aktiviteter omfatter aktiver, som forventes afhændet i forbindelse med ophørende aktiviteter. Forpligtelser vedrørende ophørende aktiviteter er forpligtelser direkte tilknyttet disse aktiver, som vil blive overført ved transaktionen.

Aktiver og forpligtelser vedrørende ophørende aktiviteter præsenteres på en særskilt linje i balancen.

Forventninger til 2021

DSB har indgået tillægskontrakt 38 med Transportministeriet. Denne indebærer, at DSB for 2021 får ekstra trafikkontraktindtægter i måneder, hvor DSB's passageromsætning er mere end 15 procent lavere end samme måned i 2019, forudsat at der er restriktioner eller anbefalinger fra myndighedernes side relateret til COVID-19. Der er i regnskabet pr. 30. september 2021 indregnet 1.379 mio.kr. fra tillægskontrakt 38 for perioden frem til 14. august, hvor COVID-19 restriktioner i forbindelse med rejser med DSB blev ophævet. Der udestår fortsat bevillingsmæssig godkendelse og samtykke i Finansudvalget vedrørende tillægskontrakt 38.

I august har Europakommissionen godkendt, at der kan opnås notifikation af kompensation for tilbagebetaling af infrastrukturafgifter på 180 mio. kr. for perioden september-december 2020. Den bevillingsmæssige håndtering heraf er under afklaring i Transportministeriet. Beløbet er derfor ikke indregnet pr. 30. september 2021.

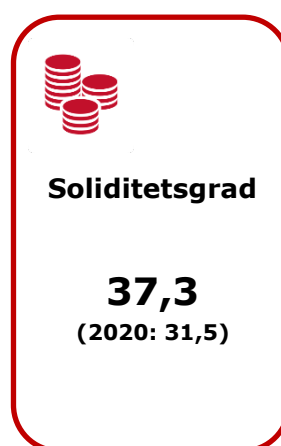
Med de usikkerheder, der er knyttet til de 2 ovennævnte forhold, forventes årets resultat før skat at blive i størrelsesordenen 1 mia. kr. under forudsætning af, at den gradvise tilbagevenden af kunder fortsætter resten af året.

Begivenheder indtruffet efter 30. september 2021

Direktør for Kommerciel, Jan Sigurdur Christensen, har opsagt sin stilling og fratræder senest 1. april 2022.

Der er ikke indtruffet andre begivenheder efter 30. september 2021, som efter ledelsens vurdering har væsentlig indvirkning på vurderingen af delårsrapporten for 2021.

Koncernregnskab



Ledespåtegning

Bestyrelse og direktion har dags dato behandlet og godkendt delårsrapporten for perioden 1. januar - 30. september 2021 for DSB.

Delårsrapporten, der hverken er revideret eller reviewet af virksomhedens revisorer, er aflagt i overensstemmelse med årsregnskabsloven og Lov om DSB. Vi anser den valgte regnskabspraksis for hensigtsmæssig, således at delårsrapporten giver et retvisende billede af koncernens aktiver, passiver og finansielle stilling pr. 30. september 2021 samt af resultatet af koncernens aktiviteter og pengestrømme for perioden 1. januar - 30. september 2021.

Det er endvidere vores opfattelse, at delårsrapporten indeholder en retvisende redegørelse for udviklingen i koncernens aktiviteter og økonomiske forhold, periodens resultat og finansielle stilling som helhed.

Taastrup, 4. november 2021

Direktionen

Flemming Jensen
Administrerende direktør

Thomas Thellersen Børner
Økonomidirektør

Jan Sigurdur Christensen
Direktør for Kommerciel

Jürgen Müller
Direktør for Strategi
& Togmateriel

Per Schrøder
Direktør for Drift

Bestyrelsen

Peter Schütze
Formand

Anne Hedensted Steffensen
Næstformand

Henrik Amsinck

Hanne Blume

Carsten Gerner

Christina Grumstrup Sørensen

Thomas Bryan-Lund

Preben Steenholdt Pedersen

Lone Riis Stensgaard

Resultatopgørelse

Koncern	1.-3. kvartal		Hele året
Beløb i mio. kr.	2021	2020	2020
Indtægter			
Nettoomsætning	6.764	5.779	8.701
Arbejde udført for egen regning og opført under aktiver	404	347	468
Andre driftsindtægter	1.088	959	1.294
Indtægter i alt	8.256	7.085	10.463
Omkostninger			
Omkostninger til råvarer og hjælpematerialer	1.126	1.325	1.941
Andre eksterne omkostninger	2.829	2.573	3.528
Personaleomkostninger	2.536	2.803	3.693
Omkostninger i alt	6.491	6.701	9.162
Resultat før af- og nedskrivninger	1.765	384	1.301
Af- og nedskrivninger af immaterielle og materielle anlægsaktiver	930	973	1.335
Resultat af primær drift	835	-589	-34
Finansielle poster			
Resultat efter skat i associerede virksomheder samt joint ventures	3	0	0
Finansielle indtægter	4	7	13
Finansielle omkostninger	60	59	83
Finansielle poster, netto	-53	-52	-70
Resultat før skat	782	-641	-104
Skat af periodens resultat	-169	147	47
Periodens resultat i fortsættende aktiviteter	613	-494	-57
Resultat af ophørende aktiviteter	0	-	-
Periodens resultat efter ophørende aktiviteter	613	-494	-57

Balance - aktiver			
Koncern	30.9		31.12
Beløb i mio. kr.	2021	2020	2020
Immaterielle anlægsaktiver			
Udviklingsprojekter	41	96	77
Immaterielle anlægsaktiver under udførelse og forudbetalinger	144	75	76
Immaterielle anlægsaktiver i alt	185	171	153
Materielle anlægsaktiver			
Grunde og bygninger	3.834	4.186	4.034
Transportmateriel	4.507	4.623	4.420
Driftsmateriel, inventar og andet udstyr	579	704	678
Materielle anlægsaktiver under udførelse og forudbetalinger	619	363	499
Materielle anlægsaktiver i alt	9.539	9.876	9.631
Finansielle anlægsaktiver			
Kapitalandele i associerede virksomheder samt joint ventures	263	0	75
Ansvarlig lånekapital i associerede virksomheder	115	153	129
Andre tilgodehavender	56	26	26
Finansielle anlægsaktiver i alt	434	179	230
Anlægsaktiver i alt	10.158	10.226	10.014
Varebeholdninger	141	524	435
Handelsejendomme	1	15	15
Tilgodehavender			
Tilgodehavender fra salg og tjenesteydelser	1.019	378	495
Andre tilgodehavender	1.657	189	85
Periodeafgrænsningsposter	140	192	140
Tilgodehavender i alt	2.816	759	720
Likvide beholdninger	16	173	963
Aktiver vedrørende ophørende aktiviteter	408	-	-
Omsætningsaktiver i alt	3.382	1.471	2.133
Aktiver i alt	13.540	11.697	12.147

Balance - passiver

Koncern	30.9		31.12
Beløb i mio. kr.	2021	2020	2020
Egenkapital			
Ansvarlig kapital	4.760	4.760	4.760
Reserve for sikringstransaktioner	-75	-391	-414
Overført resultat	359	-690	-254
Foreslået udbytte	0	0	0
Egenkapital i alt	5.044	3.679	4.092
Hensatte forpligtelser			
Andre hensatte forpligtelser	107	120	108
Udsudte skatteforpligtelser	304	48	152
Hensatte forpligtelser i alt	411	168	260
Langfristede gældsforpligtelser			
Langfristede lån	2.580	2.302	3.228
Øvrige langfristede gældsforpligtelser	475	561	650
Anden gæld	153	186	174
Langfristede gældsforpligtelser i alt	3.208	3.049	4.052
Kortfristede gældsforpligtelser			
Kortfristet del af langfristede gældsforpligtelser	664	1.004	574
Kortfristede lån	470	300	0
Kreditinstitutter	104	272	0
Leverandørgæld	2.080	1.386	1.511
Selskabsskat	122	16	-
Anden gæld	593	1.080	1.094
Periodeafgrænsningsposter	556	743	564
Forpligtelser vedrørende ophørende aktiviteter	288	-	-
Kortfristede gældsforpligtelser i alt	4.877	4.801	3.743
Gældsforpligtelser i alt	8.085	7.850	7.795
Passiver i alt	13.540	11.697	12.147

Egenkapitalopgørelse

Koncern		Reserve for sik- rings- trans- aktioner			
Beløb i mio. kr.	Ansvarlig kapital		Overført resultat	Foreslået udbytte	Egenkapi- tal i alt
Egenkapital pr. 1. januar 2020	4.760	-220	-195	0	4.345
Deklareret udbytte	-	-	-	0	0
Periodens resultat	-	-	-494	-	-494
Valutakursregulering	-	-	0	-	0
Værdiregulering af sikringsinstrumenter	-	-171	-	-	-171
Øvrige egenkapitalbevægelser, skat	-	-	-1	-	-1
Egenkapital pr. 30. september 2020	4.760	-391	-690	0	3.679
Periodens resultat	-	-	437	0	437
Valutakursregulering	-	-	0	-	0
Værdiregulering af sikringsinstrumenter	-	-23	-	-	-23
Øvrige egenkapitalbevægelser, skat	-	-	-1	-	-1
Egenkapital pr. 31. december 2020	4.760	-414	-254	0	4.092
Deklareret udbytte	-	-	-	0	0
Periodens resultat	-	-	613	-	613
Valutakursregulering	-	-	0	-	0
Værdiregulering af sikringsinstrumenter	-	339	-	-	339
Egenkapital pr. 30. september 2021	4.760	-75	359	0	5.044

Pengestrømsopgørelse

Koncern	1. -3. kvartal		Hele året
Beløb i mio. kr.	2021	2020	2020
Resultat af primær drift	835	-589	-34
Regulering for ikke-likvide driftsposter			
Af- og nedskrivninger af immaterielle og materielle anlægsaktiver	930	973	1.335
Ændring i andre hensatte forpligtelser, netto	-1	-26	-38
Andre reguleringer			
Gevinst og tab ved salg og skrotning af immaterielle og materielle anlægsaktiver	-330	-78	-110
Finansielle poster netto, betalt	-64	-35	-75
Selskabsskat, betalt	-	-68	-68
Ændring i driftskapital	-1.545	-2	130
Pengestrømme fra driftsaktivitet i ophørende aktiviteter	-171	-	-
Pengestrømme fra driftsaktivitet i alt	-346	175	1.140
Pengestrømme fra investeringsaktivitet			
Køb af immaterielle og materielle anlægsaktiver - eksklusive aktiverede renter	-1.036	-611	-885
Salg af immaterielle og materielle anlægsaktiver	382	104	230
Afdrag på ansvarlig lånekapital	15	13	38
Pengestrømme fra investeringsaktivitet i ophørende aktiviteter	-14	-	-
Pengestrømme fra investeringsaktivitet i alt	-653	-494	-617
Pengestrømme fra finansieringsaktivitet			
Provenu ved optagelse af langfristede lån	-	597	1.586
Provenu ved optagelse af kortfristede lån	1.205	1.975	2.045
Indfrielse og afdrag på langfristede lån	-522	-22	-491
Indfrielse og afdrag på kortfristede lån	-735	-2.175	-2.545
Ændring i kreditinstitutter	104	87	-185
Betalt udbytte	-	-	-
Pengestrømme fra finansieringsaktivitet i ophørende aktiviteter	-	-	-
Pengestrømme fra finansieringsaktivitet i alt	52	462	410
Ændring i likvider i alt	-947	143	933
Likvider 1. januar	963	30	30
Likvider ultimo	16	173	963

Resultatopgørelse pr. kvartal

Koncern	2021			2020			
Beløb i mio. kr.	1. kv.	2. kv.	3. kv.	1. kv.	2. kv.	3. kv.	4. kv.
Passageromsætning	506	878	1.184	1.047	567	966	831
Trafikkontraktindtægter	1.663	1.446	992	975	976	980	1.888
Salg af reparation og vedligeholdelse af togmateriel mv.	23	11	10	75	73	81	83
Salg og udlejning af togmateriel	27	10	14	14	7	18	120
Nettoomsætning	2.219	2.345	2.200	2.111	1.623	2.045	2.922
Arbejde udført for egen regning og opført under aktiver	148	85	171	136	106	105	121
Andre driftsindtægter	431	323	334	269	361	329	335
Indtægter i alt	2.798	2.753	2.705	2.516	2.090	2.479	3.378
Omkostninger til råvarer og hjælpematerialer	464	303	359	485	405	435	616
Andre eksterne omkostninger	842	1.064	923	900	868	805	955
Personaleomkostninger	883	809	844	914	967	922	890
Omkostninger i alt	2.189	2.176	2.126	2.299	2.240	2.162	2.461
Resultat før af- og nedskrivninger	609	577	579	217	-150	317	917
Af- og nedskrivninger af immaterielle og materielle anlægsaktiver	334	298	298	318	323	332	362
Resultat af primær drift	275	279	281	-101	-473	-15	555
Finansielle poster, netto	-19	-18	-16	-18	-15	-19	-18
Resultat før skat	256	261	265	-119	-488	-34	537
Periodens resultat	200	204	209	-91	-371	-32	437
Egenkapital i alt	4.467	4.767	5.044	4.191	3.770	3.679	4.092
Indtjeningsgrad (EBITDA margin)	27,4	24,6	26,3	10,3	-9,2	15,5	31,4
Afkast af investeret kapital efter skat (ROIC efter skat) p.a.	11,3	10,3	10,1	-4,0	-19,0	-0,9	25,3

Note: Ophørende aktiviteter

	1.-3. kvartal
Beløb i mio. kr.	2021
Resultatopgørelse	
Nettoomsætning	520
Arbejde udført for egen regning og opført under aktiver	15
Omkostninger til råvarer og hjælpematerialer	297
Andre eksterne omkostninger	101
Personaleomkostninger	129
Af- og nedskrivninger af immaterielle og materielle anlægsaktiver	8
Finansielle poster, netto	0
Skat	0
Resultat efter skat	0
Aktiver	
Immaterielle anlægsaktiver i alt	0
Materielle anlægsaktiver i alt	116
Varebeholdninger	283
Likvide beholdninger	9
Aktiver i alt	408
Passiver	
Hensatte forpligtelser i alt	0
Øvrige gældsforpligtelser	288
Forpligtelser i alt	288

Pr. 30. september 2021 er komponentproduktionen indregnet som ophørende aktivitet.

Sammenligningstal for resultatopgørelsen er ikke tilpasset, idet den ophørende aktivitet ikke tidligere var adskilt fra de øvrige aktiviteter relateret til togvedligeholdelse. Udskillelsen ville have påvirket regnskabsposterne Nettoomsætning, Arbejde udført for egen regning og opført under aktiver, Omkostninger til råvarer og hjælpematerialer, Andre eksterne omkostninger, Personaleomkostninger samt Af- og nedskrivninger af immaterielle og materielle anlægsaktiver.

Nøgletalsdefinitioner

Nøgletalsdefinitioner

Nøgletal og benævnelser er udarbejdet i overensstemmelse med nedenstående

Indtjeningsgrad (EBITDA margin) = Resultat før af- og nedskrivninger x 100 / Nettoomsætning

Overskudsgrad (EBIT margin) = Resultat af primær drift x 100 / Nettoomsætning

Afkast af investeret kapital efter skat (ROIC efter skat) = Resultat af primær drift efter skat (NOPLAT) x 100 / (gennemsnitlig Egenkapital + gennemsnitlig Rentebærende gæld, netto)

Gearing = Rentebærende gæld, netto / Resultat før af- og nedskrivninger

Soliditetsgrad = Egenkapital x 100 / balancesum

Kundepunktighed = Kunder der er ankommet punktligt til deres slutdestination med mindre end 3 minutters forsinkelse

Finanskalender 2021

Forventet offentliggørelse af årsrapport og afholdelse af virksomhedsmøde:

Årsrapport 2021 10. februar 2022
Virksomhedsmøde 8. marts 2022

Publikationer

Delårsrapport 3. kvartal 2021 findes på www.dsb.dk

Virksomhedsoplysninger

Adresse

DSB
Telegade 2
2630 Taastrup
Tlf. 70 13 14 15

www.dsb.dk

CVR nr. 25050053

Hjemstedskommune

Høje-Taastrup

Ejerforhold

DSB er en selvstændig offentlig virksomhed ejet af Transportministeriet

Revision

EY Godkendt Revisionspartnerselskab
CVR nr. 30700228

Rigsrevisionen

Bank

Nordea Danmark, Filial af Nordea Bank Abp, Finland

Redaktionsansvarlige

Anne Rømer
Sara Carstensen
Charlotte R Petersen